

BX50 MID / BX50 MID F / BX50 MID C

FR

INSTRUCTIONS
WATTMÈTRE



Sommaire

Informations sur l'utilisation de cette instruction 2

Sécurité..... 2

Informations sur l'appareil 4

Transport et stockage 5

Utilisation 6

Maintenance et réparation..... 6

Défauts et pannes..... 7


Élimination 7


Vue d'ensemble des wattmètres MID utilisés 7


Déclaration de conformité..... 7

Informations sur l'utilisation de cette instruction


Symboles


 **Avertissement relatif à la tension électrique**
Ce symbole indique que la tension électrique cause des risques pour la vie et la santé des personnes.

 **Avertissement**
Cette mention d'avertissement indique un risque moyen qui peut entraîner des blessures graves ou mortelles s'il n'est pas évité.

 **Attention**
Cette mention d'avertissement indique un risque faible qui peut entraîner des blessures bénignes ou moyennes s'il n'est pas évité.

Remarque
Cette mention d'avertissement indique des informations importantes (par ex. dommages matériels), mais aucun danger.

 **Info**
Les indications présentant ce symbole vous aident à exécuter vos tâches rapidement et en toute sécurité.

 **Observer le mode d'emploi**
Ce symbole souligne la nécessité d'observer le manuel d'utilisation.

Vous pouvez télécharger la dernière version de ce manuel et la déclaration de conformité UE sur le lien suivant :



BX50 MID



<https://hub.trotec.com/?id=43926>

Sécurité

Veillez lire attentivement le présent manuel avant la mise en service ou l'utilisation de l'appareil et conservez-le à proximité immédiate du site d'installation ou de l'appareil même.



Avertissement

Lisez toutes les consignes de sécurité et toutes les instructions.

Tout non-respect des consignes de sécurité et des instructions risque de causer une électrocution, de provoquer un incendie et/ou de causer des blessures graves.

Conservez toutes les consignes de sécurité et toutes les instructions pour pouvoir vous y reporter ultérieurement.

- L'appareil est livré muni d'une étiquette d'avertissement. Si l'étiquette d'avertissement située au dos de l'appareil n'est pas dans la langue de votre pays, vous devez coller celle qui convient par-dessus avant la première mise en service de l'appareil.

Ne pas se brancher série!
Ne pas utiliser dans pièces humides!
Hors-tension uniquement si fiche débranchée!
Ne pas couvrir pendant le fonctionnement! FR

- N'utilisez pas et ne placez pas l'appareil dans les pièces ou les zones présentant un risque d'explosion.
- N'utilisez pas l'appareil dans les atmosphères agressives.
- Ne plongez pas l'appareil sous l'eau. Ne laissez aucun liquide pénétrer à l'intérieur de l'appareil.
- Protégez l'appareil du rayonnement direct et permanent du soleil.
- Ne couvrez pas l'appareil ! Lorsque la puissance connectée est élevée, l'appareil chauffe. S'il est recouvert, cela peut provoquer une surchauffe et, le cas échéant, un incendie !
- L'appareil ne doit pas être ouvert.

- N'enlevez aucun signal de sécurité, autocollant ni étiquette de l'appareil. Tous les signaux de sécurité, autocollants et étiquettes doivent être conservés de manière à rester lisibles.
- Avant chaque utilisation, vérifiez le bon état de l'appareil. N'utilisez pas l'appareil si celui-ci présente un défaut.
- Ne branchez pas plusieurs appareils en cascade.
- N'utilisez pas l'appareil dans les locaux humides.
- Notez bien que l'appareil n'est hors tension que lorsque la fiche secteur est débranchée.
- Observez les conditions d'entreposage et de fonctionnement (voir « Caractéristiques techniques »).

Utilisation conforme

Utilisez l'appareil uniquement pour les mesures sur les circuits électriques connectés directement au réseau basse tension par l'intermédiaire d'une fiche secteur, par ex. les appareils électroménagers, les appareils électriques portables, etc., tout en respectant les caractéristiques techniques.

Toute utilisation autre que celle prévue est considérée comme une utilisation non conforme.

Utilisation non conforme raisonnablement prévisible

L'appareil n'est pas conçu pour être utilisé au bout d'une rallonge électrique quelle qu'elle soit. L'appareil ne doit pas être utilisé dans les zones explosives, en contact avec de l'eau ou en cas de forte humidité relative.

Qualification du personnel

Toute personne utilisant le présent appareil doit :


- avoir lu et compris l'instructions, notamment le chapitre « Sécurité ».

Signaux de sécurité et étiquettes sur l'appareil

Remarque

Ne retirez aucun signal de sécurité, autocollant ou étiquette de l'appareil. Tous les signaux de sécurité, autocollants et étiquettes doivent être conservés de manière à rester lisibles.

Les signaux de sécurité et étiquettes suivants sont apposés sur l'appareil :

	<p>Pour l'intérieur uniquement Ce symbole indique ce qui suit : N'utilisez l'appareil qu'à l'intérieur en lieu sec, pas à l'extérieur.</p>
--	---

Risques résiduels



Avertissement relatif à la tension électrique

Risque d'électrocution en cas d'isolation insuffisante. Contrôlez l'appareil avant chaque utilisation pour détecter d'éventuels dommages et être sûr de son bon fonctionnement.

N'utilisez plus l'appareil si vous détectez un dommage.

N'utilisez pas l'appareil si celui-ci ou vos mains sont humides ou mouillé(e)s.

N'utilisez pas l'appareil lorsque le compartiment à pile ou le boîtier est ouvert.



Avertissement relatif à la tension électrique

Risque d'électrocution due à la pénétration de liquide dans le boîtier.

Ne plongez pas l'appareil ni les accessoires dans l'eau. Veillez à éviter la pénétration d'eau ou d'autres liquides dans le boîtier.



Avertissement relatif à la tension électrique

Toute intervention au niveau des composants électriques est à réaliser exclusivement par une entreprise spécialisée !



Avertissement

Danger de suffocation !

Veillez ne pas laisser traîner les emballages vides. Ils pourraient être dangereux pour les enfants.



Avertissement

L'appareil n'étant pas un jouet, il n'est pas adapté aux enfants.



Avertissement

L'utilisation de l'appareil peut comporter un risque s'il est utilisé par des personnes non compétentes, en cas d'utilisation non conforme ou non conventionnelle !

Veillez respecter les exigences relatives à la qualification du personnel !



Attention

Tenez l'appareil à l'écart de sources de chaleur.

Remarque

N'exposez pas l'appareil à l'humidité ou à des températures extrêmes afin d'éviter de le détériorer.

Remarque

N'utilisez pas de nettoyeurs agressifs, abrasifs ou décapants pour nettoyer l'appareil.

Informations sur l'appareil

Description de l'appareil

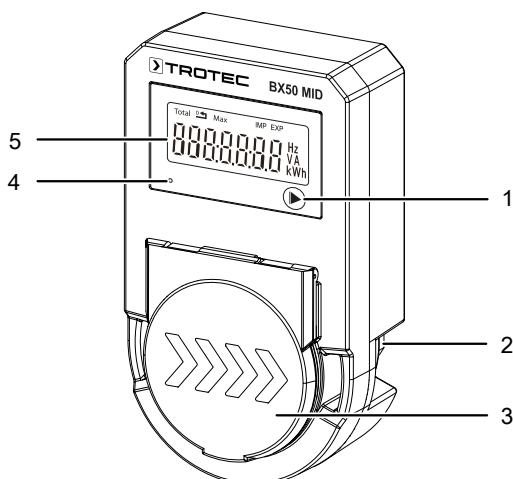
Le BX50 MID est capable de mesurer la consommation d'énergie d'un appareil raccordé ou bien la production d'un générateur d'électricité, comme un module solaire par exemple. Il est étalonné conformément à la MID et protégé contre toute manipulation.

L'affichage de l'appareil peut indiquer les valeurs suivantes :

- Comptage global du flux d'énergie (production et consommation) (kWh, sans RAZ)
- Comptage du flux d'énergie (production et consommation) (kWh, avec RAZ)
- Comptage global production (kWh, sans RAZ)
- Comptage production (kWh, avec RAZ)
- Comptage global consommation (kWh, sans RAZ)
- Comptage consommation (kWh, avec RAZ)
- Tension actuelle (V)
- Intensité de courant actuelle (A)
- Puissance absorbée actuelle (consommation électrique) de l'appareil raccordé (W)
- Facteur de puissance
- Fréquence actuelle du secteur (Hz)
- Puissance absorbée maximum (consommation électrique) mesurée jusqu'à présent en Watt, avec RAZ

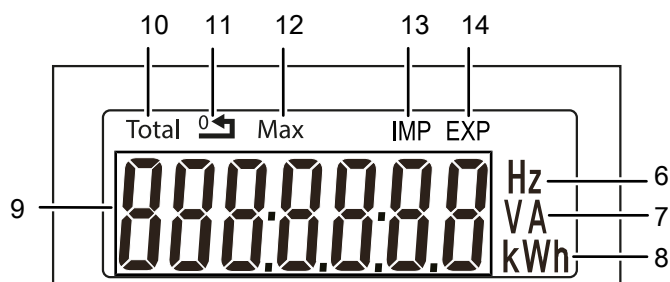
L'appareil est doté d'un rétro-éclairage de l'écran pour une meilleure lisibilité.

Représentation de l'appareil




N°	Désignation
1	Touche Menu
2	Prise secteur mâle
3	Prise secteur femelle pour l'appareil à raccorder (prise intermédiaire)
4	LED à impulsions
5	Écran

Écran



N°	Désignation	Signification
6	Mention Hz	Unité de la fréquence mesurée du courant alternatif
7	Mention V/A	Unité de la tension (V) / de l'intensité (A) affichée
8	Mention W/kWh	Unité de l'énergie consommée/ produite
9	Affichage des valeurs de mesure	Mesure actuelle ou état du compteur
10	Mention Total	Le comptage du flux d'énergie est affiché.
11	Symbole 0↵	Le compteur affiché peut être remis à zéro.
12	Mention Max	La consommation la plus haute mesurée est affichée.
13	Mention IMP	Le comptage de la production est affiché.
14	Mention EXP	Le comptage de la consommation est affiché.

Caractéristiques techniques

Paramètre	Valeur
Modèle	BX50 MID
Poids (sans emballage)	env. 155 g
Dimensions (longueur x largeur x hauteur)	env. 119 x 68 x 77 mm (fiche incluse)
Écran	LCD rétro-éclairé
Alimentation électrique	230 V AC , ♂ monophasé, 50/60 Hz
Puissance absorbée	10 VA
Dissipation d'énergie	<2 W
Plage de mesure	0,25 à 5 (16) A
Intensité de base (I _b)	5 A
Courant de démarrage	0,004 I _b
Classe de précision	1 / B
Classe de protection	II / 
Résolution de l'affichage	0 à 999999,9 kWh 0 à 999999,9 W
Conditions de fonctionnement	-25 °C à 55 °C 0 % à 95 % HR (sans condensation)
Conditions de stockage	-40 °C à 70 °C, 0 % à 95 % HR (sans condensation)
Classe de circuit de mesure	Cat II
Fréquence des impulsions LED	1 000 impulsions/kWh
Indice de protection	IP54
Certification MID	oui

Remarques concernant l'étalonnage de l'appareil

L'appareil dispose d'une déclaration de conformité MID qui remplace l'étalonnage initial par un organisme accrédité. La validité de cette déclaration expire 8 ans après la mise sur le marché. Après ce délai, l'utilisateur de l'appareil de mesure a l'obligation de faire procéder à un nouvel étalonnage. L'organisme d'étalonnage national de votre pays peut vous fournir des informations complémentaires.

Remarque

En tant qu'utilisateur d'appareils de mesure ou si vous êtes mandaté par celui-ci pour la saisie de valeurs de mesure, vous êtes tenu, le cas échéant – en fonction de l'application –, de notifier l'utilisation d'appareils de mesure nouveaux ou remis à neufs à l'organisme d'étalonnage compétent sous 6 semaines après leur mise en service. Contactez à cette fin l'organisme d'étalonnage national de votre pays.

Vous trouverez, pour la gestion des appareils MID que vous mettez en œuvre, un formulaire pré-rempli en annexe ou à l'adresse :

<https://hub.trotec.com/?id=43926>

Composition de la fourniture

- 1 wattmètre BX50 MID
- 1 notice succincte

Transport et stockage

Remarque

L'appareil peut s'endommager si vous le transportez ou l'entreposez de manière inappropriée.

Observez les informations relatives au transport et à l'entreposage de l'appareil.

Transport

Transportez l'appareil au sec et protégé, par exemple dans un sac approprié, afin d'éviter les effets des influences extérieures.

Stockage

Observez les conditions de stockage suivantes lorsque vous n'utilisez pas l'appareil :

- au sec et protégé du gel et de la chaleur
- dans un endroit protégé de la poussière et de l'exposition directe du soleil
- la température de stockage correspond aux valeurs indiquées dans les caractéristiques techniques

Utilisation

Mise en marche de l'appareil

1. Branchez l'appareil dans une prise secteur correctement sécurisée.
2. Branchez la prise mâle de votre appareil à raccorder dans la prise femelle intermédiaire (3) du wattmètre.
⇒ L'appareil est en marche.

Modification du mode d'affichage

L'écran (5) peut afficher les unes après les autres les valeurs suivantes :

- Comptage global du flux d'énergie (production et consommation) (kWh, sans RAZ)
 - Comptage du flux d'énergie (production et consommation) (kWh, avec RAZ)
 - Comptage global production (kWh, sans RAZ)
 - Comptage production (kWh, avec RAZ)
 - Comptage global consommation (kWh, sans RAZ)
 - Comptage consommation (kWh, avec RAZ)
 - Tension secteur actuelle (V)
 - Intensité de courant actuelle (A)
 - Puissance absorbée actuelle (consommation de courant) de l'appareil raccordé (W)
 - Facteur de puissance
 - Fréquence actuelle du secteur (Hz)
 - Puissance absorbée maximum (consommation électrique) mesurée jusqu'à présent en Watt, avec RAZ
1. Appuyez plusieurs fois sur la touche Menu (1) jusqu'à ce que la grandeur souhaitée s'affiche.

Activation du rétro-éclairage de l'écran

1. Quelle que soit la grandeur affichée, appuyez pendant environ 3 secondes sur la touche Menu (1).
⇒ Le rétro-éclairage de l'écran s'allume.


Le rétro-éclairage s'éteint automatiquement au bout de 20 secondes environ.

Mémoire interne

L'appareil est doté d'une mémoire interne qui mémorise la consommation totale et la production totale d'énergie, ainsi que le flux global d'énergie en résultant, même lorsque l'appareil n'est pas relié au secteur. Ces compteurs ne peuvent pas être manipulés : ils ne peuvent donc être ni effacés ni modifiés.

RAZ (remise à zéro) des compteurs

La production d'énergie, la consommation d'énergie et le flux d'énergie global en résultant font l'objet d'un compteur respectif pouvant être remis à zéro. Pour remettre à zéro un compteur (avec RAZ), procédez de la manière suivante :

- ✓ Le rétro-éclairage de l'écran est allumé.
- ✓ L'écran affiche le compteur souhaité, susceptible d'être remis à zéro. Si le compteur affiché est susceptible d'être remis à zéro, le symbole  (11) est visible à l'écran.

1. Appuyez sur la touche Menu (1) pendant environ 3 secondes.
⇒ L'affichage de la valeur mesurée (9) est remis à zéro.
⇒ Le comptage reprend à partir de zéro.

RAZ de la consommation de courant maximum mesurée jusqu'à présent

- ✓ Le rétro-éclairage de l'écran est allumé.
 - ✓ L'affichage indique la consommation de courant maximum mesurée jusqu'à présent (mention *Max* (12)).
1. Appuyez sur la touche Menu (1) pendant environ 3 secondes.
⇒ L'affichage de la valeur mesurée (9) est remis à zéro.
⇒ La consommation de courant maximum recommence à être comptée.

Arrêt de l'appareil

1. Débranchez la prise mâle de l'appareil connecté de la prise femelle du wattmètre (3).
2. Débranchez complètement l'appareil du secteur.
3. Entreposez l'appareil conformément au chapitre « Stockage ».

Maintenance et réparation

Nettoyage

Nettoyez l'appareil avec un chiffon humide, doux et sans peluche. Veillez à ce qu'aucune humidité ne pénètre dans le boîtier. N'utilisez pas d'aérosol, de solvant, de nettoyant à base d'alcool ni de produit abrasif pour nettoyer l'appareil, mais uniquement un chiffon imbibé d'eau claire.

Réparation

Ne modifiez pas l'appareil et ne montez pas de pièces de rechange. Veuillez vous adresser au fabricant pour faire réparer ou contrôler l'appareil.

Défauts et pannes

Défaut	Remède
L'appareil affiche des caractères inhabituels ou des valeurs erratiques.	Débranchez l'appareil de la prise secteur et rebranchez-le après quelques instants. Si le problème persiste, veuillez contacter le service après-vente de Trotec.
L'appareil ne réagit pas à l'actionnement des touches.	Il se peut que vous pressiez trop fort la touche Menu (1). Faites varier la pression afin de déterminer celle qui est le mieux adaptée. Éventuellement, passez doucement le doigt sur la touche Menu afin de l'activer. Si le problème persiste, veuillez contacter le service après-vente de Trotec.

Élimination

Éliminez toujours le matériel d'emballage en respectant les impératifs écologiques et conformément aux prescriptions de gestion des déchets locaux applicables.



Le pictogramme représentant une poubelle barrée, apposé sur un appareil électrique ou électronique, provient de la directive européenne 2012/19/UE. Il signifie que cet appareil ne doit pas être éliminé en fin de vie avec les ordures ménagères. Des points de collecte gratuits pour les appareils électriques ou électroniques usagés sont à votre disposition à proximité de chez vous. Les autorités de votre ville ou de votre commune peuvent vous en fournir les adresses. Pour de nombreux pays de l'UE, vous trouverez sur la page Internet <https://hub.trotec.com/?id=45090> des informations sur d'autres possibilités de prise en charge. Sinon, adressez-vous à une entreprise homologuée dans votre pays pour le recyclage et l'élimination des appareils électriques usagés.

La collecte séparée des appareils électriques et électroniques usagés permet leur réutilisation éventuelle, le recyclage des matériaux constitutifs et les autres formes de recyclage tout en évitant les conséquences négatives pour l'environnement et la santé des produits dangereux qu'ils sont susceptibles de contenir.

Valable uniquement en France



NOTICE
À DÉPOSER DANS
LE BAC DE TRI



Vue d'ensemble des wattmètres MID utilisés

Pour la gestion des appareils MID mis en œuvre, utilisez le tableau suivant.

N°	Fabricant	Désignation du type	Année d'identification de l'appareil de mesure	Adresse de l'utilisateur de l'appareil de mesure
1				
2				
3				
4				
5				
6				
7				
8				
9				
10				
11				
12				
13				
14				
15				

Déclaration de conformité

L'appareil dispose d'un étalonnage d'usine qui dispense de l'étalonnage initial par un organisme accrédité. Ceci est certifié par une déclaration de conformité MID selon la directive européenne 2014/32/UE. La validité de cette déclaration expire 8 ans après la mise sur le marché. Après ce délai, l'utilisateur de l'appareil de mesure a l'obligation de faire procéder à un nouvel étalonnage. L'année de l'étalonnage initial est indiquée sur l'appareil après le sigle CE. Exemple :



M24 : L'appareil a été fabriqué et a reçu son étalonnage initial en 2024. Si l'appareil est mis sur le marché également en 2024, la validité de l'étalonnage expire fin 2032. Si l'appareil n'est mis sur le marché qu'en 2025, la validité de l'étalonnage expire fin 2033.

0598 : Numéro de l'organisme d'étalonnage accrédité. Ici : SGS
L'illustration ci-dessous montre la déclaration de conformité originale qui certifie le respect de la directive déterminante.

Déclaration de conformité (Traduction de l'original)
conformément à la directive CE Appareils de mesure 2014/32/UE, annexe II, partie 4

Nous déclarons par la présente que l'appareil de mesure désigné ci-dessous répond à toutes les prescriptions de la directive Appareils de mesure, version 2014/32/UE.

Type d'appareil de mesure	Wattmètre
N° / désignation d'appareil	BX50 MID, BX50 MID F, BX50 MID C
Première année de fabrication	05/2024
Organisme notifié	L'organisme notifié n° 0598 : SGS Fimko Ltd., Takomotie 8, FI-00380 Helsinki, Finlande a effectué l'examen selon la directive 2014/32/UE, module B et délivré le certificat 0598/SGS0449 du 23/04/2020.
Directives UE applicables	Directive 2014/32/UE concernant la mise à disposition sur le marché d'instruments de mesure, version du 26/2/2014 Directive 2011/65/UE sur la limitation de l'utilisation de certaines substances dangereuses dans les équipements électriques et électroniques, version du 23/11/2012 Directive (UE) 2015/863 modifiant l'annexe II de la directive 2011/65/UE Directive 2014/30/UE sur la compatibilité électromagnétique, version du 26/2/2014 Directive UE 2012/19/UE sur les appareils électriques et électroniques usagés.
Normes harmonisées appliquées	EN 50470-1:2006 EN 50470-3:2006 EN 61326-1:2013 EN 61000-3-2:2014 EN 61000-3-3:2013
Autres normes appliquées et spécifications techniques	EN 55011:2016+A1:2017 EN 61000-4-2:2009 EN 61000-4-3:2006+A1:2008+A2:2010 EN 61000-4-4:2012 EN 61000-4-5:2014+A1:2017 EN 61000-4-6:2014/AC:2015-06 EN 61000-4-11:2004+A1:2017 IEC 62321-2:2013 IEC 62321-3-1:2013 IEC 62321-4:2013 IEC 62321-5:2013 IEC 62321-6:2015 IEC 62321-7-1:2015 IEC 62321-7-2:2017 IEC 62321-8:2017 Directive (CE) N° 1907/2006 (REACH)
Nom du fabricant et de la / des personne/s autorisée/s à établir les documents techniques	Trotec GmbH Grebbeener Strasse 7 DE52525 Heinsberg

Lieu et date de la déclaration :

Heinsberg, le 2 avril 2024



Joachim Ludwig, gérant

Trotec GmbH

Grebener Str. 7
D-52525 Heinsberg

☎ +49 2452 962-400

☎ +49 2452 962-200

✉ info@trotec.com

www.trotec.com