

# PBSS 10-800 / PBSS 10-900



DA

OVERSÆTTELSE AF DEN  
ORIGINALE BRUGSANVISNING  
BÅNDSLIBER

**Indholdsfortegnelse**

**Im denne brugsanvisning**..... 2

**Sikkerhed**..... 3

**Oplysninger om enheden**..... 7

**Transport og opbevaring**..... 10

**Ibrugtagning** ..... 10

**Betjening**..... 14

**Tilbehør, som kan bestilles**..... 17

**Fejl og driftsforstyrrelser** ..... 17

**Vedligeholdelse** ..... 18

**Bortskaffelse** ..... 18

**Overensstemmelseserklæring** ..... 19

**Im denne brugsanvisning**

**Symboler**

-  **Advarsel mod elektrisk spænding**  
Dette symbol henviser til en fare for personers liv og sundhed på grund af elektrisk spænding.
-  **Advarsel mod eksplosionsfarlige stoffer**  
Dette symbol henviser til en fare for personers liv og sundhed på grund af eksplosionsfarlige stoffer.
-  **Advarsel for varm overflade**  
Dette symbol henviser til en fare for personers liv og sundhed på grund af varme overflader.
-  **Advarsel om spids genstand**  
Dette symbol henviser til en fare for personers liv og sundhed på grund af spidse genstande.
-  **Advarsel mod kvæstelser af hånden**  
Dette symbol henviser til en fare for personers liv og sundhed på grund af risiko for kvæstelser af hænderne.
-  **Advarsel**  
Signalordet betegner en fare med middelsvær risikograd, som, hvis den ikke forhindres, kan føre til døden eller alvorlige kvæstelser.
-  **Forsigtig**  
Signalordet betegner en fare med lav risikograd, som, hvis den ikke forhindres, kan føre til ringe eller moderate kvæstelser.



**Må ikke anvendes til vådslibning**

Anvisninger med dette symbol gør opmærksom på, at vådslibning ikke er tilladt.

**Bemærk**

Signalordet henviser til vigtige oplysninger (f.eks. skader på materialer), men ikke til farer.



**Info**

Anvisninger med dette symbol hjælper dig til at udføre dine opgaver hurtigt og sikkert.



**Følg brugervejledningen**

Anvisninger med dette symbol henviser til, at brugsanvisningen skal overholdes.



**Brug høreværn**

Anvisninger med dette symbol henviser til, at bruges af høreværn er nødvendig.



**Bær beskyttelsesbriller**

Anvisninger med dette symbol henviser til, at bruges af øjenværn er nødvendig.



**Anvend beskyttelsesmaske**

Anvisninger med dette symbol henviser til, at bruges af ansigtsmaske er nødvendig.



**Brug beskyttelsestøj**

Anvisninger med dette symbol henviser til, at beskyttelsesbeklædning skal anvendes.



**Bær beskyttelseshandsker**

Anvisninger med dette symbol henviser til, at der skal bruges beskyttelseshandsker.

Den aktuelle version af brugsanvisningen kan hentes under følgende link:

PBSS 10-800



<https://hub.trotec.com/?id=45731>

PBSS 10-900



<https://hub.trotec.com/?id=45859>



## Sikkerhed

### Generelle sikkerhedsadvarsler for elværktøj



#### Advarsel

Læs alle sikkerhedsadvarsler, anvisninger, billeder og tekniske specifikationer, du modtager sammen med elværktøjet.

Manglende overholdelse af anvisningerne i det følgende kan resultere i elektrisk stød, brand og/eller alvorlige personskader.

**Gem alle sikkerhedsadvarsler og anvisninger til fremtidig brug.**

Begrebet "elværktøj", der anvendes i sikkerhedsadvarslerne, henviser til elværktøj, der drives fra strømnettet (med strømkabel) og til elværktøj, der drives med batteri (uden strømkabel).



#### Generelle sikkerhedsadvarsler for sikker brug af elværktøj – sikkerhed på arbejdspladsen

- **Hold altid arbejdsområdet rent og godt oplyst.** Rod eller uoplyste arbejdsområder kan forårsage ulykker.
- **Brug aldrig elværktøjet i eksplosive miljøer, eller hvor der findes brændbare væsker, gas eller støv.** Elværktøj skaber gnister, som kan antænde støv eller damp.
- **Hold børn og andre personer på afstand, når du bruger elværktøj.** Distractioner kan medføre, at du mister kontrollen over elværktøjet.



#### Generelle sikkerhedsadvarsler for sikker brug af elværktøj – elektrisk sikkerhed

- **Elværktøjets stik skal passe til stikkontakten. Stikket må ikke ændres på nogen måde. Brug aldrig en stikadapter med jordet elværktøj.** Uændrede stik og passende stikkontakt nedsætter risikoen for elektrisk stød.
- **Undgå kropskontakt med jordede overflader som rør, radiatorer, komfurer og køleskabe.** Der er høj risiko for elektrisk stød, hvis din krop er jordforbundet.
- **Elværktøjet må ikke udsættes for regn eller fugtige omgivelser.** Indtrængning af vand i et elværktøj øger risikoen for elektrisk stød.
- **Misbrug ikke strømforsyningskablet til at bære værktøjet eller trække stikket ud af stikkontakten. Hold strømforsyningskablet borte fra varme, olie og skarpe kanter eller dele, som kan bevæge sig.** Beskadede eller sammenfiltrede strømkabler øger risikoen for elektrisk stød.

- **Hvis du arbejder udendørs med elværktøj, må du kun bruge forlængerledninger, som også er egnede til udendørs brug.** Brugen af en forlængerledning, som er egnet til udendørs brug, reducerer risikoen for elektrisk stød.
- **Hvis du er nødt til at bruge elværktøjet i fugtige omgivelser, skal du anvende end fejlstrømsafbryder.** Brugen af fejlstrømsafbryder reducerer risikoen for elektrisk stød.



#### Generelle sikkerhedsadvarsler for elværktøj – personlig sikkerhed

- **Vær opmærksom og forsigtig med, hvad du gør, og brug altid fornuften, når du arbejder med elværktøj. Brug aldrig elværktøj, hvis du er træt eller under indflydelse af narkotika, alkohol eller medicin.** Et øjeblik uopmærksomhed under brug af elværktøjet kan medføre alvorlig personskade.
- **Brug personligt beskyttelsesudstyr, og bær altid sikkerhedsbriller.** Brugen af personligt sikkerhedsudstyr som støvmaske, skridsikre sikkerhedssko, sikkerhedshjelm eller høreværn – afhængigt af arbejdet og brugen af elværktøjet – reducerer risikoen for skader.
- **Undgå utilsigtet start. Sørg for, at kontakten er slukket, inden du tilslutter strømforsyningen og/eller batteriet, tager fat i elværktøjet eller bærer det.** Hvis du holder fingeren på afbryderen eller elværktøjet er tilsluttet strømforsyningen, når du bærer det, kan det føre til ulykker.
- **Fjern indstillingsværktøj eller skruenøgler, før du tænder for elværktøjet.** Værktøj eller skruenøgler, som befinder sig i en af elværktøjets roterende dele, kan forårsage skader.
- **Undgå at indtage unormale kropsholdninger. Sørg for at have sikkert fodfæste, og hold altid balancen.** På denne måde er det nemmere at holde elværktøjet under kontrol i uventede situationer.
- **Bær passende beklædning. Brug aldrig løsthængende tøj eller smykker. Hold hår og tøj langt fra dele i bevægelse.** Løstsiddende tøj, smykker eller langt hår kan blive fanget i bevægelige dele.
- **Hvis støvudsugning- og -opsamlingsanordninger skal monteres, skal du sørge for, at de er tilsluttet og anvendes korrekt.** Brug af støvudsugning kan nedsætte støvrelaterede risici.
- **Lad dig ikke narre af en falsk sikkerhed, og tilsidesæt aldrig sikkerhedsreglerne for arbejde med elværktøjet. Heller ikke selvom du er bekendt med elværktøjet efter mange anvendelser.** Skødesløs adfærd, der kan forårsage middelsvære til alvorlige personskader.

**Generelle sikkerhedsadvarsler for elværktøj – brug og håndtering af elværktøjet**

- **Overbelast aldrig værktøjet. Brug altid det rigtige elværktøj til dit arbejde.** Med det rigtige elværktøj arbejder du bedre og mere sikkert inden for det anførte ydelsesområde.
- **Brug aldrig elværktøj med defekt kontakt.** Et elværktøj, som ikke længere kan tændes eller slukkes med kontakten, er farligt og skal repareres.
- **Fjern stikket fra stikkontakten og/eller fjern det udtagelige batteri, inden du udfører indstillinger på elværktøjet, udskifter dele på elværktøjet eller lægger det væk.** Denne forholdsregel forhindrer, at elværktøjet kan starte utilsigtet.
- **Elværktøjet skal altid holdes uden for børns rækkevidde, når det ikke er i brug. Lad ingen personer bruge elværktøjet, som ikke er fortrolige med dets brug eller ikke har læst disse instruktioner.** Elværktøj er farligt, når det bruges af uerfarne personer.
- **Plej omhyggeligt dit elværktøj og de tilhørende værktøjsdele. Kontroller, at de bevægelige dele fungerer korrekt og ikke binder, at der ikke findes dele med brud eller skader, som forringer elværktøjets funktion. Lad de beskadigede dele reparere, før du bruger elværktøjet.** Mange ulykker skyldes dårligt vedligeholdt elværktøj.
- **Hold skæreværktøj skarpt og rent.** Omhyggeligt vedligeholdt skæreværktøj med skarpe skærekanten er mindre tilbøjeligt til at binde og er nemmere at styre.
- **Brug elværktøj, værktøjstilbehør, bor osv. som anvist i denne betjeningsvejledning. Tag arbejdsbetingelserne og arbejdet, som skal udføres, i betragtning.** Brugen af elværktøj til anden brug end den tilsigtede kan føre til farlige situationer.
- **Hold greb og gribeblader tørre, rene og fri for olie og fedt.** Rustne greb og gribeblader tillader ikke sikker betjening og kontrol over elværktøjet i uforudsete situationer.

**Generelle sikkerhedsadvarsler for brug af elværktøj – service**

- **Lad kun kvalificeret, fagkyndigt personale reparere dit elværktøj med originale reservedele.** På den måde sikrer du, at elværktøjets sikkerhed opretholdes.

**Særlige sikkerhedsanvisninger for polering**

- **Dette elværktøj kan bruges som sliber.** Vær opmærksom på alle sikkerhedsadvarsler, anvisninger, billeder og specifikationer, du modtager sammen med apparatet. Hvis du ikke overholder følgende anvisninger, kan det medføre elektrisk stød, ild og/eller alvorlige kvæstelser.
- **Anvend ikke tilbehør, som ikke er specielt beregnet til dette elværktøj og anbefalet af producenten.** Selv om du kan fastgøre tilbehøret til dit elværktøj, garanterer det ikke en sikker anvendelse.
- **Indsatsværktøjets tilladte omdrejningstal skal være mindst lige så højt som det maksimale omdrejningstal angivet på elværktøjet.** Tilbehør, der roterer hurtigere end det tilladte omdrejningstal, kan gå i stykker og slynge dele ud.
- **Indsatsværktøjets udvendige diameter og tykkelse skal svare til målangivelserne på dit elværktøj.** Forkert dimensioneret indsatsværktøj kan ikke afskærmes eller kontrolleres tilstrækkeligt.
- **Anvend ikke beskadiget indsatsværktøj. Før enhver anvendelse skal du kontrollere indsatsværktøjet, f.eks. slibesliver for afsplintringer og revner, tallerkenslibesliver og slibeband for revner eller kraftig slitage, trådbørster for løse eller knækkede metaltråde.** Hvis elværktøjet eller indsatsværktøjet falder på gulvet, skal du kontrollere, om det er blevet beskadiget, eller anvende et intakt indsatsværktøj. Når du har kontrolleret og sat indsatsværktøjet i, skal du og personer i nærheden holde sig uden for det roterende indsatsværktøjs fareområde og lade apparatet køre med maksimalt omdrejningstal i 1 minut. Beskadigede indsatsværktøjer brækker for det meste inden for denne testperiode.
- **Bær personligt sikkerhedsudstyr. Brug afhængigt af forholdene fuld ansigtsbeskyttelse, øjenværn eller beskyttelsesbriller. Brug om nødvendigt støvmaske, høreværn, beskyttelseshandsker eller specialforklæde, der holder små slibe- og materialepartikler væk.** Øjnene skal beskyttes mod fremmedlegemer, der hvirvler rundt, hvilket kan opstå under forskelligt arbejde. Støv- eller gasmaske skal filtrere støv, der opstår under anvendelsen. Hvis du er udsat for høj larm i længere tid, kan du få høretab.
- **Sørg for, at andre personer er på sikker afstand fra dit arbejdsområde. Alle, der går ind i arbejdsområdet, skal bære personligt sikkerhedsudstyr.** Brudstykker af værktøjet eller knækket indsatsværktøj kan flyve rundt og forårsage skader, også uden for det direkte arbejdsområde.

- **Hold kun fast i elværktøjet ved de isolerede gribeblader, mens du udfører arbejde, hvor det anvendte værktøj kan komme i kontakt med skjulte ledninger eller elværktøjets egen ledning.** Hvis metaldele fra apparatet kommer i kontakt med en spændingsførende ledning, kan de blive strømførende og dermed forårsage elektrisk stød.
- **Hold ledningen væk fra roterende indsatsværktøj.** Hvis du mister kontrollen over apparatet, kan ledningen blive skåret over eller blive viklet om værktøjet, så din hånd eller arm kommer ind i det roterende indsatsværktøj.
- **Læg aldrig elværktøjet til side, før indsatsværktøjet står helt stille.** Det roterende indsatsværktøj kan komme i kontakt med fralægningsfladen, hvorved du kan tabe kontrollen over elværktøjet
- **Lad ikke elværktøjet køre, mens du bærer det.** Ved en tilfældig kontakt kan det roterende indsatsværktøj få fat i dit tøj, hvorved indsatsværktøjet kan bore sig ind i din krop.
- **Rengør ventilationsåbningerne på dit elværktøj regelmæssigt.** Motorens blæser trækker støv ind i huset, og store mængder metalstøv kan forårsage elektriske farer.
- **Brug ikke elværktøjet i nærheden af brændbare materialer.** Gnister kan sætte ild til disse materialer.
- **Brug kun elværktøjet tørslibning.** Indtrængning af vand i et el-apparat øger risikoen for elektrisk stød.
- **Hold elværktøjet fast i de isolerede gribeblader, da slibebladen kan komme i kontakt elværktøjets strømforsyningsledning.** Hvis en spændingsførende ledning beskadiges kan metaldele komme under spænding og dermed forårsage elektrisk stød.
- **Sørg for at sikre det arbejdsemne, du skal arbejde med.** Et arbejdsemne, der er spændt fast eller holdes i en skruestik er bedre sikret, end hvis det holdes i hånden.
- **Hold elektroværktøjet fast med begge hænder under arbejdet.** Sørg for stå sikkert fast under arbejdet. Du kan bedre føre elværktøjet, når du holder det fast med begge hænder.
- **Rør aldrig det igangværende slibeband.** Der er risiko for tilskadekomst.
- **Benyt ikke slidte, iturevne eller meget slidte slibeband.** Beskadige slibeband kan rives itu og slynges væk, og personer kan komme til skade.
- **Tilslut ved bearbejdelse af træ og særligt ved bearbejdelse af materialer, hvor sundhedsfarligt støv opstår, elværktøjet til en egnet ekstern udsugning.**
- **Før altid elværktøjet mod arbejdsemnet, når det er startet. Løft elværktøjet af arbejdsemnet efter behandlingen, før der slukkes for værktøjet.**
- **Sørg for, at ingen personer er truede ved gnister. Fjern brændbare materialer fra dine omgivelser.** Ved slibning af metal opstår der gnister.
- **Ved arbejde med et elværktøj, som råder over en boks til støvopsamling, eller som kan tilsluttes en støvsugerudsugning, er der brandfare!** Under ugunstige forhold som f.eks. gnister - ved slibning af metal eller metalrester i træ - kan træstøvet i boksen til støvopsamling (eller i støvsugerposen) selvantænde. Dette kan særligt opstå, hvis træstøvet er blandet med lakrester eller andre kemiske stoffer, og slibematerialet er ophedet efter lang tids arbejde. Sørg altid for, at undgå at værktøjet og elværktøjet bliver overophedet og tøm boksen til støvopsamling eller støvsugerposen før pauser i arbejdet.
- **Ved slibning af metaller må støvudsugning ikke anvendes.**
- **Sørg for tilstrækkelig udluftning.**

### Tilsigtet brug

Anvend kun apparatet PBSS 10-800 / PBSS 10-900 til tør overfladeslibning af træ, plast, metal og spartelmasse samt lakerede overflader under overholdelse af de tekniske data.

Apparatet må kun anvendes til tørslibning.

Vi anbefaler at anvende originalt tilbehør fra Trotec sammen med elværktøjet.

### Forkert anvendelse, der kan forudses

Apparatet er ikke beregnet til bearbejdning af fugtige materialer.

En anden anvendelse end den, der er beskrevet i kapitlet Tilsigtet anvendelse, betragtes som forkert anvendelse, der med rimelighed kan forudses.

### Personalets kvalifikationer

Personer, der anvender dette apparat, skal:

- have læst og forstået brugsanvisningen, især kapitlet "Sikkerhed".

## Personværnemidler



### Brug høreværn.

Eksposering for støj kan forårsage høreskader.



### Brug beskyttelsesbriller.

Beskyt øjnene mod splinter, nedfaldende og omkringflyvende dele, som kan forårsage personskader.



### Brug åndedrætsværn.

Beskyt luftvejene mod indånding af skadeligt støv, som kan opstå under forarbejdning af arbejdsemner.



### Brug beskytteshandsker.

Beskyt hænderne mod forbrændinger, blå mærker og hudafskrabninger.



### Bær tætsiddende beskyttelsesdragt.

Derved beskytter du dig mod faren for, at dit tøj bliver trukket ind af roterende dele.

## Resterende risici



### Advarsel mod elektrisk spænding

Elektrisk stød på grund af utilstrækkelig isolering. Kontrollér apparatet før hver anvendelse for beskadigelser, og om det fungerer korrekt. Hvis der konstateres beskadigelser, må apparatet ikke længere anvendes. Brug ikke apparatet, hvis det eller dine hænder er fugtige eller våde!



### Advarsel mod elektrisk spænding

Arbejde på elektriske komponenter må kun udføres af en autoriseret elektriker!



### Advarsel mod elektrisk spænding

Tag stikket ud af stikkontakten, inden arbejde på apparatet påbegyndes! Berør ikke strømstikket med våde eller fugtige hænder. Træk ledningen ud af stikkontakten ved at tage fat i stikket – ikke i ledningen.



### Advarsel mod elektrisk spænding

Der er fare for kortslutning, hvis væsker trænger ind i huset. Dyp aldrig enheden eller tilbehøret i vand. Vær opmærksom på, at der ikke trænger vand eller andre væsker ind i huset.



### Advarsel mod eksplosionsfarlige stoffer

Det fine støv, som opstår under slibning, er letantændeligt. Der er brand- og eksplosionsfare! Brug støv- eller spånsæk eller en støvop- eller -udsugning til at samle det opstående støv. Tøm altid støvposen, inden du holder en pause med arbejdet.



### Advarsel mod eksplosionsfarlige stoffer

Træstøv kan antændes ved gnistspring. Ved slibning af metaller må der ikke anvendes støvudsugning eller støvpose!

Træstøv kan blande sig med lakrester eller andre kemiske stoffer.

Der er brand- og eksplosionsfare!

Undgå, at arbejdsemnet og apparatet bliver overophedet.

Tøm støvposen eller støvsugerposen regelmæssigt.



### Advarsel for varm overflade



Det opspændte værktøj kan være varmt efter brug. Der er fare for forbrænding ved kontakt med værktøjet. Rør aldrig ved værktøjet med de bare hænder! Brug beskytteshandsker!



### Advarsel

Giftigt støv!



Under arbejdet opstår skadeligt/giftigt støv, som udgør en sundhedsfare for personen, som betjener værktøjet, eller andre personer, som opholder sig i nærheden. Brug øjenværn og støvmaske!



### Advarsel

Bor aldrig i asbestholdigt materiale. Asbet er klassificeret som kræftfremkaldende.



### Advarsel

Der er fare for at komme til skade pga. omkringflyvende dele. Brug hhv. en støv- og spånsæk eller en støvudsugning.



### Advarsel

Der kan udgå farer fra denne varmekanon, hvis den anvendes fagligt ukorrekt eller utilsigtet af personer, der ikke er blevet instrueret i brugen! Overhold personalekvalifikationerne!



### Advarsel

Instrumentet er ikke legetøj og skal opbevares utilgængeligt for børn!



### Advarsel

Fare for kvælning! Lad ikke emballagematerialet ligge og flyde. Det kan blive et farligt legetøj for børn.

**Forsigtig**

Vibrationer kan være sundhedsskadelige, hvis værktøjet bruges i længere tid eller ikke anvendes eller vedligeholdes korrekt.

**Forsigtig**

Hold tilstrækkelig afstand til varmekilder.

**Bemærk**

Hvis du opbevarer eller transporterer apparatet på ukorrekt vis, kan apparatet blive beskadiget. Overhold instruktionerne for transport og opbevaring af værktøjet.

**Forholdsregler i nødstilfælde/nødstop-funktion**

Nødstop:

Når stikket trækkes ud af stikkontakten, stopper apparatets funktion omgående. For at sikre apparatet mod at genstarte utilsigtet, skal du lade strømstikket være trukket ud.

Forholdsregler i nødstilfælde:

1. Sluk for apparatet.
2. Afbryd enhedens forbindelse til nettilslutningen. Hold altid fat omkring stikket, når du tager tilslutningsledningen ud af stikkontakten.
3. Tilslut ikke en defekt enhed til el-nettet igen.

**Oplysninger om enheden****Beskrivelse af enheden**

Apparatet PBSS 10-800 / PBSS 10-900 er en båndsliber til tørslibning.

Apparatet kan anvendes til slibning, skærpning, glatning, rengøring, afgratning og rustfjernelse på træoverflader, plast, metal og stål.

Apparatet PBSS 10-800 har en 800-watt-motor og apparatet PBSS 10-900 har en 900-watt-motor. Begge apparater er udstyret med en låseknop til kontinuerligt arbejde.

For at arbejdet passer til materialet, kan der vælges et omdrejningstal på 120 m/min til 380 m/min trinløst via indstillingshjulet.

Apparatet er egnet til både mobil og stationær brug. Benyt de medfølgende fastgørelsesklemmer til stationær brug. Apparatet har en låseknop, som muliggør kontinuerlig drift ved stationær brug.

Det værktøjsløse fastspændingssystem muliggør enkel udskiftning af slibebåndet.

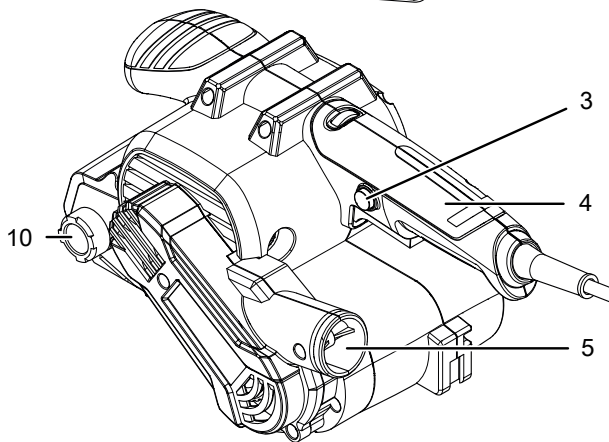
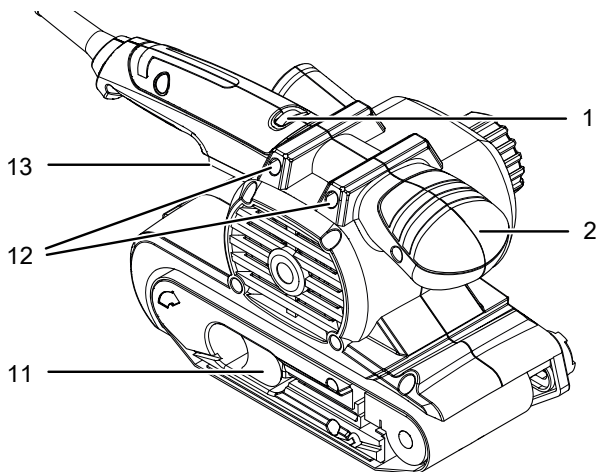
Støvposen hhv. muligheden for tilslutning af en ekstern støvudsugning sørger for rent arbejde.

**Info**

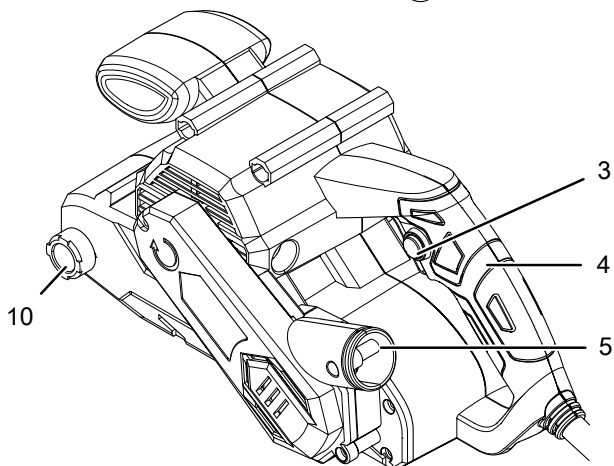
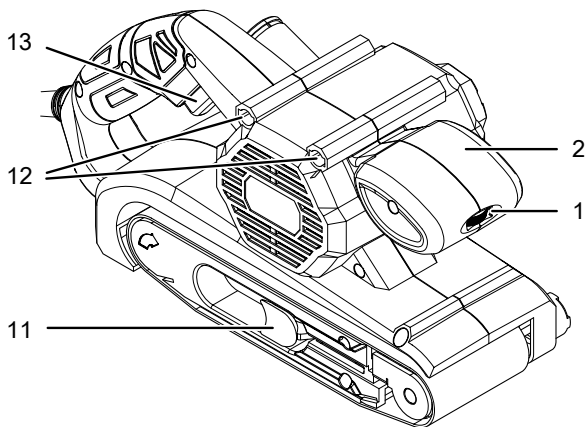
Billederne i denne brugsanvisning viser eksempelvis apparatet PBSS 10-800. De viste betjeningskridt gælder også for enheden PBSS 10-900, hvis ikke andet er nævnt.

**Illustration af enheden**

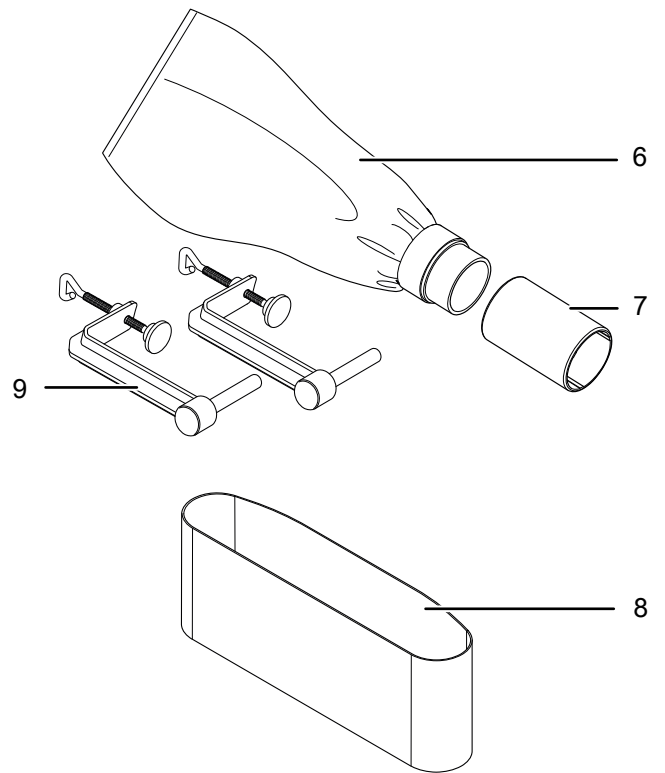
**PBSS 10-800**



**PBSS 10-900**



**Tilbehør**





Nr.	Betegnelse
1	Indstillingshjul til forvalg af båndets hastighed
2	Forreste greb
3	Låseknop til tænd-/slukknop
4	Hovedgreb
5	Tilslutning til støvudsugning
6	Støvpose
7	Adapter til støvudsugning
8	Slibebånd
9	Fastgørelsesklemme
10	Justerskrue til bånd
11	Spændehåndtag til slibebånd
12	Anordning til fastgørelsesklemmer
13	Tænd-/slukknop

**Leveringsomfang**

- 1 x apparat
- 1 x støvpose
- 1 x adapter til støvudsugning
- 2 x fastgørelsesklemmer
- 1 x slibebånd til træ, kornstørrelse: 80, mål: 76 x 457 mm (PBSS 10-800)
- 1 x slibebånd til træ, kornstørrelse: 80, mål: 76 x 533 mm (PBSS 10-900)
- 1 x betjeningsvejledning



## Tekniske data

Parametre	Værdi	Værdi
<b>Model</b>	<b>PBSS 10-800</b>	<b>PBSS 10-900</b>
Nettilslutning	230 V / 50 Hz	220 – 240 V / 50-60 Hz
Effektforbrug	800 W	900 W
Omdrejningshastighed	120 – 380 m/min	120 – 380 m/min
Tomgangsomedrejningstal	1030-3280 o/min.	1030-3270 o/min.
Dimension slibebånd (bredde x længde)	76 x 457 mm	76 x 533 mm
Slibeflade	76 x 120 mm	76 x 154 mm
Kabellængde	2 m	4 m
Kapslingsklasse	II (dobbeltisolering) / 	II (dobbeltisolering) / 
Vægt	3,5 g	4 g
<b>Vibrationsinformation iht. EN 62841-2-4</b>		
Svingningsemissionsværdi håndtag $a_h$	5,5 m/s <sup>2</sup>	3,41 m/s <sup>2</sup>
Svingningsemissionsværdi forreste greb $a_h$	5,5 m/s <sup>2</sup>	-
Usikkerhed K	1,5 m/s <sup>2</sup>	1,5 m/s <sup>2</sup>
<b>Støjværdier iht. EN 62841-2-4</b>		
Lydtrykniveau $L_{pA}$	90,2 dB(A)	89 dB(A)
Lydeffektniveau $L_{WA}$	101,2 dB(A)	100 dB(A)
Usikkerhed K	3 dB	3 dB

## Bemærkninger vedrørende oplysninger om støj og vibrationer:

- De rapporterede, samlede vibrationsværdier **og de specificerede støjemissionsværdier** er målt i henhold til en standardiseret testprocedure i EN 62841 og kan bruges til at sammenligne et elværktøj med et andet.
- De rapporterede, samlede vibrationsværdier **og de specificerede støjemissionsværdier** kan også bruges til en foreløbig vurdering af belastningen.



### Forsigtig

Vibrationer kan være sundhedsskadelige, hvis værktøjet bruges i længere tid eller ikke anvendes eller vedligeholdes korrekt.

- Vibrationer **og støjemissioner** kan afvige fra de angivne værdier under brugen af elværktøjet. Dette afhænger af, hvordan elværktøjet anvendes, især hvilken type emne der skal bearbejdes. Forsøg at holde tidsrummet for vibrationspåvirkninger så kort som muligt. Eksempler på foranstaltninger, som reducerer eksponeringen for vibrationer, omfatter brug af handsker, mens værktøjet anvendes, og begrænsning af arbejdstiden. Alle komponenter, som indgår i driftscyklussen, tages i betragtning ved beregning af eksponeringen (f.eks. tiden, hvor elværktøjet er slukket, og tiden, hvor det er tændt, men ikke er under belastning).



### Brug høreværn.

Eksponering for støj kan forårsage høreskader.

## Transport og opbevaring

### Bemærk

Hvis du opbevarer eller transporterer apparatet på ukorrekt vis, kan apparatet blive beskadiget. Overhold instruktionerne for transport og opbevaring af værktøjet.

## Transport

Vær opmærksom på følgende henvisninger, **før** apparatet transporteres:

- Sluk apparatet.
- Træk ledningen ud af stikkontakten ved at tage fat i stikket – ikke i ledningen.
- Lad apparatet køle af.
- Fjern evt. støvudsugning fra apparatet.
- Fjern evt. støvposen fra apparatet.

## Opbevaring

Vær opmærksom på følgende henvisninger, **før** opbevaring:

- Sluk apparatet.
- Træk ledningen ud af stikkontakten ved at tage fat i stikket – ikke i ledningen.
- Lad apparatet køle af.
- Fjern evt. støvudsugning fra apparatet.
- Rengør apparatet som beskrevet i kapitlet om vedligeholdelse og rengøring.

Når du ikke anvender apparatet, skal du overholde følgende betingelser:

- Tørt og beskyttet mod frost og varme
- Den omgivende temperatur skal være på under 45 °C
- På et sted, der er beskyttet mod støv og direkte sollys

## Ibrugtagning

### Udpakning af apparatet

- Tag apparatet og tilbehøret ud af emballagen.



### Advarsel mod elektrisk spænding

Elektrisk stød på grund af utilstrækkelig isolering. Kontrollér apparatet før hver anvendelse for beskadigelser, og om det fungerer korrekt. Hvis der konstateres beskadigelser, må apparatet ikke længere anvendes. Brug ikke apparatet, hvis det eller dine hænder er fugtige eller våde!



### Advarsel

Fare for kvælning! Lad ikke emballagematerialet ligge og flyde. Det kan blive et farligt legetøj for børn.

- Bortskaf emballagen i henhold til de lokale bestemmelser.

### Udskift slibebånd



### Advarsel mod elektrisk spænding

Tag stikket ud af stikkontakten, inden arbejde på apparatet påbegyndes! Berør ikke strømstikket med våde eller fugtige hænder. Træk ledningen ud af stikkontakten ved at tage fat i stikket – ikke i ledningen.

### Bemærk

Vær opmærksom på slibebåndets køreretning. Sørg for altid at udskifte slibebåndet rettidigt. Ellers kan slibebåndet briste og arbejdsemnet beskadiges.

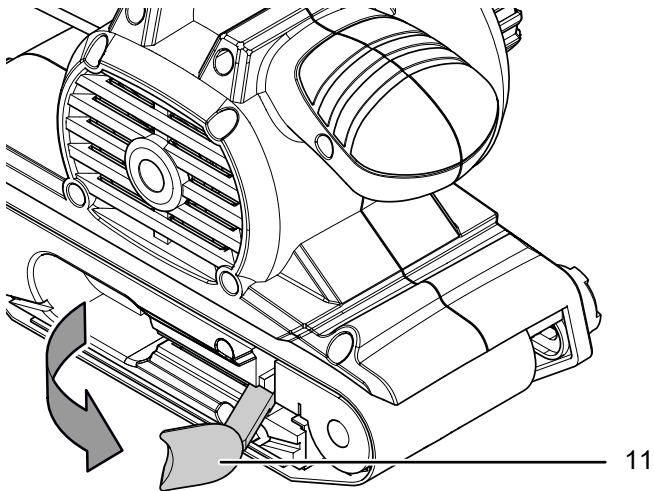
### Bemærk

Sørg for aldrig at knække slibebåndet.

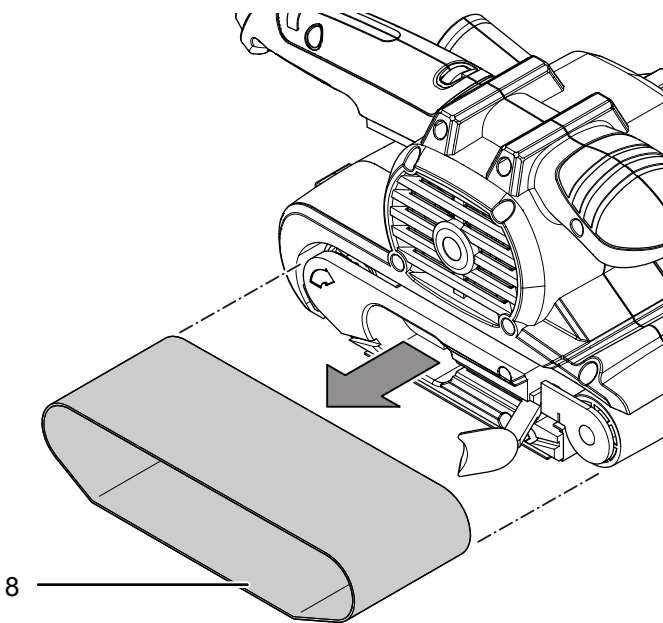
Slibebåndet er formonteret.

Slibebåndet kan udskiftes, så det kan bearbejde forskellige materialer. Derudover findes forskellige korn til grovslibning og finslibning. Hvis det er nødvendigt, må omdrejningshastigheden / båndhastigheden tilpasses til nye slibebånd.

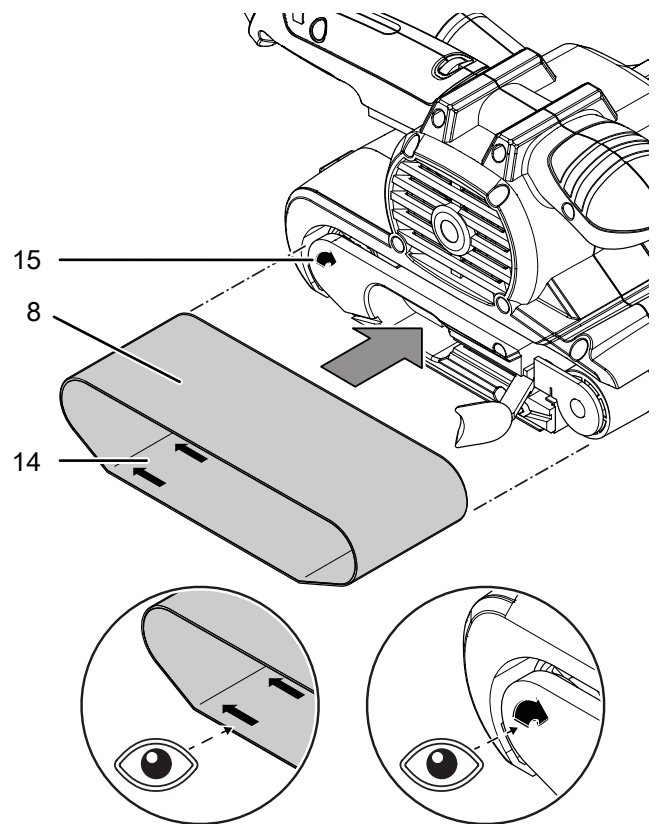
1. Åbn spændehåndtaget (11) til slibebåndet.  
⇒ Slibebåndet er nu løst.



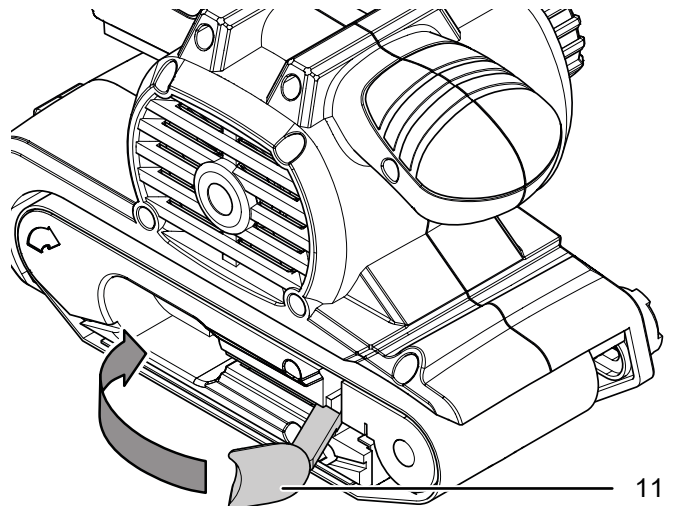
2. Tag det gamle slibebånd (8) ud af apparatet.



3. Læg et nyt slibebånd (8) på. Kontroller, at pileretningen på indersiden af slibebåndet (14) og på apparatet (15) stemmer overens.



4. Luk spændehåndtaget (11) igen.



5. Tænd apparatet. Båndet bliver automatisk centreret ved start. Bliver båndet ikke centreret ved starten, skalbåndet eventuelt indstilles manuelt med justerskruen (10).

## Indstilling af båndet

### Bemærk

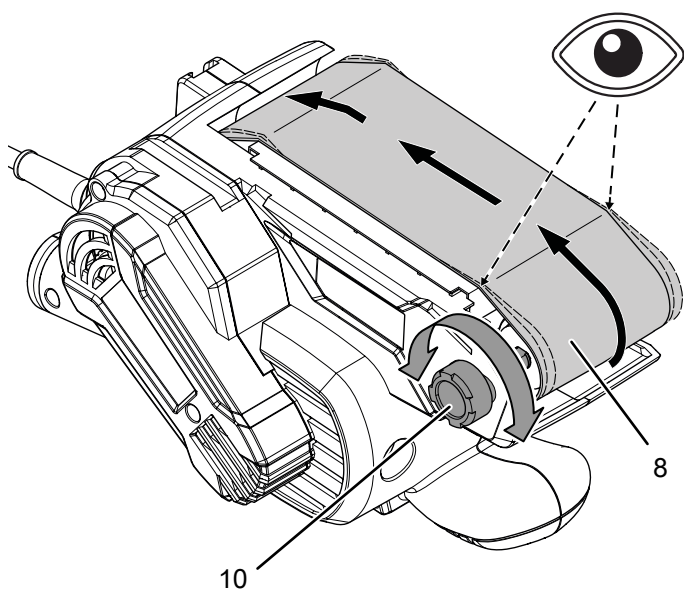
Sørg for, at slibebåndet ikke sliber ind i huset.  
Kontroller båndet regelmæssigt og indstil det eventuelt på justerskruen.

Bliver båndet ikke centreret ved starten, skal båndet eventuelt indstilles manuelt.

Brug værktøj, der er egnet til arbejdet.

Gå frem på følgende måde:

1. Drej justerskruen (10) mod den forreste rulle, indtil slibebåndet (8) løber centreret.



⇒ Hvis båndet ikke er centreret efter indstillingen, skal slibebåndet (8) udskiftes.

## Montering af støvpose



### Advarsel mod ekspositionsfarlige stoffer

Træstøv kan antændes ved gnistspring. Ved slibning af metaller må der ikke anvendes støvudsugning eller støvpose!

Træstøv kan blande sig med lakrester eller andre kemiske stoffer.

Der er brand- og eksplosionsfare!

Undgå, at arbejdsemnet og apparatet bliver overophedet.

Tøm støvposen eller støvsugerposen regelmæssigt.



### Anvend beskyttelsesmaske

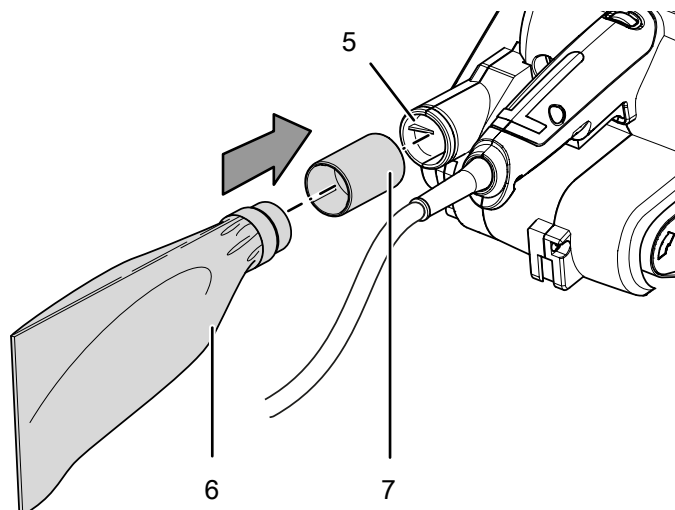
Brug en egnet beskyttelsesmaske, når du arbejder med værktøjet.



### Info

Hvis du vil bruge en støvpose til mindre arbejde, skal du sørge for at tømme den med regelmæssige mellemrum, så der altid kan optages en tilstrækkelig mængde støv.

1. Sæt adapteren til støvudsugning (7) på støvposen (6).
2. Sæt støvposen (6) fast i tilslutningen til støvudsugningen (5).
3. Tøm støvposen (6) i tide, så støvoptagelsen forbliver optimal.



## Montering af ekstern støvudsugning

Alternativt kan støvudsugningen tilsluttes apparatet.



### Advarsel mod ekspositionsfarlige stoffer

Træstøv kan antændes ved gnistspring. Ved slibning af metaller må der ikke anvendes støvudsugning eller støvpose!

Træstøv kan blande sig med lakrester eller andre kemiske stoffer.

Der er brand- og eksplosionsfare!

Undgå, at arbejdsområdet og apparatet bliver overophedet.

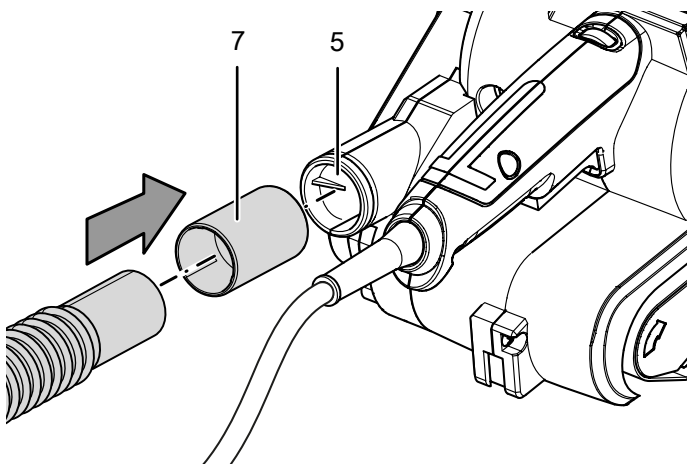
Tøm støvposen eller støvsugerposen regelmæssigt.



### Forsigtig

Brug altid en specialstøvsuger, hvis du suger sundhedsskadelige eller giftige materialer.

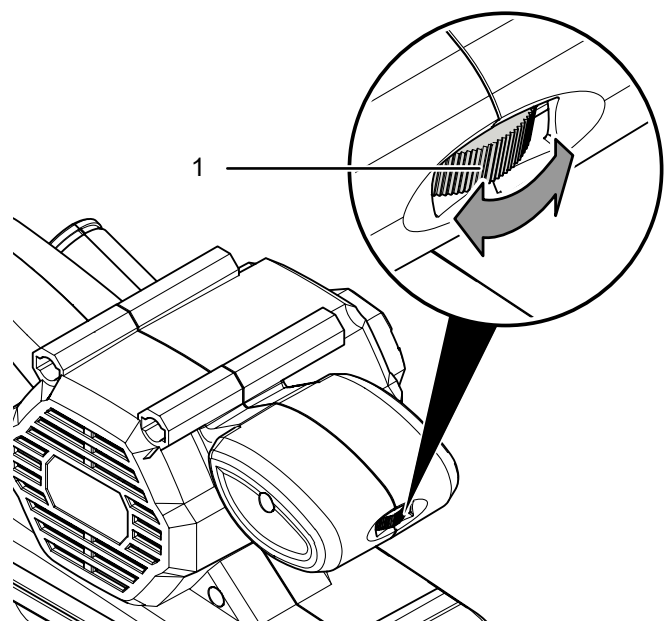
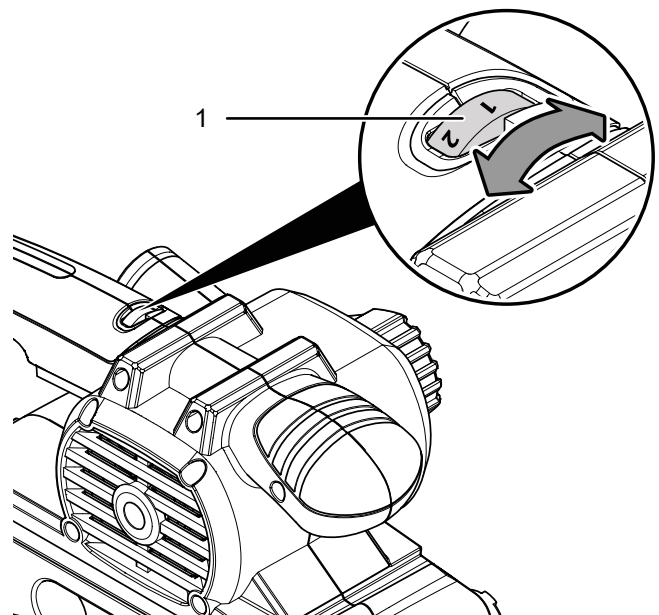
1. Tilslut en egnet støvsuger (f.eks. industristøvsuger) til tilslutningen til støvudsugningen (5). Ved behov kan du først tilslutte adapteren til støvudsugning (7) til tilslutningen til støvudsugningen (5). Kontakt støvsugerproducenten, hvis du er i tvivl.



## Indstilling af omdrejningshastighed

På indstillingshjulet til forvalg af båndets hastighed kan du på hvilket som helst tidspunkt ændre omdrejningshastigheden, også mens apparatet kører. Den nødvendige omdrejningshastighed afhænger af materialet og arbejdsbetingelserne og kan bestemmes ved at udføre nogle praktiske forsøg. Ved slibning af hårdere materialer som eksempelvis træ eller metal anbefales en højere omdrejningshastighed, hvorimod der til bløde materialer som eksempelvis ikke-jernholdige metaller og lak anbefales en lavere omdrejningshastighed. Omdrejningshastigheden kan indstilles trinløst mellem 120 – 380 m/min.

1. Drej indstillingshjulet (1) til det ønskede trin for omdrejningshastigheden.



## Tilslutning af netkabel

1. Sæt strømstikket i en stikkontakt, der er korrekt sikret.

## Betjening

### Råd og vejledning om håndtering af båndsliberen

#### Generelt:

- Anvend kun slibebånd, der er godkendt til det apparat, der anvendes.
- Kontrollér før start, om du har valgt det rigtige slibebånd til den pågældende opgave. Grove slibekorn egner sig til forslibning, fine derimod til færdig- og finslibning.
- Bearbejd ikke træ og metal med det samme slibebånd.
- Brug kun ubeskadigede, fejlfrie slibebånd. Beskadigede slibebånd kan bryde og arbejdsområdet beskadiges. Udskift rettidigt slibebåndene.
- Kontroller, at slibebåndet ikke sliber ind i huset.
- Spænd arbejdsområdet fast, hvis det ikke ligger sikkert ved hjælp af sin egenvægt.
- Belast ikke apparatet så meget, at det stopper.
- Hold luftspalten fri, så motoren ikke bliver overophedet.
- Opbevar kun slibebåndene hængende, da de ved knæk etc. beskadiges.

#### Slibning:

- Omdrejningshastigheden og slibebåndets slibekorn er bestemmende for materialefjernelsen og overfladefinish.
- Ved slibning af ubehandlede træoverflader skal du bevæge apparatet i lige bevægelser langs træets åretegning og i retning med fibrene. Sådan undgår du tværgående slibespor. Ved slibning af andre overflader bevæger du apparatet i ovale bevægelser. Gennemfør slibningen parallelt og overlappende med slibebåndene.
- Arbejd med let kontaktryk. Apparatets egenvægt er tilstrækkeligt for en god slibebevne, og du opnår en glattere overflade på arbejdsområdet. Et tungere kontaktryk medfører højere slid på apparatet og slibebåndet.
- Hvis overfladen er rå, slib da først med grove eller mellemgrove slibekorn og afslut processen med fine slibekorn.
- Anvend grove slibekorn (slibekorn 40 eller 60) til fjernelse af farve og forslibning af ekstremt rå træ. Anvend mellemgrove slibekorn til slibning af råtræ og opskåret tømmer (slibekorn 80, 100 eller 120). Anvend fine slibekorn (slibekorn 180, 240 eller 320) til afretning og finslibning af træ og overflader med gammel farve samt tørslibning af ubehandlede træoverflader.
- Benyt støvsugning ved arbejde med slibning af lakrester. Lakrester kan smelte og indsmøre arbejdsområdet og slibebåndet.
- Tænd for apparatet, før du placerer det på arbejdsområdet. Løft apparatet af arbejdsområdet efter slibning, før det slukkes.
- Brems ikke slibebåndet ved at påføre modtryk.

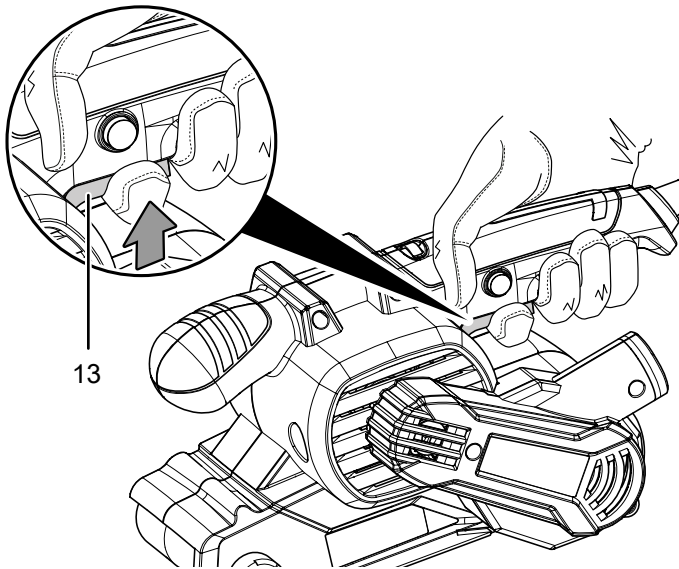
De ikke-bindende værdier i tabellen hjælper til at vælge det rigtige slibebånd og den korrekte indstilling til den pågældende opgave:

<b>Materiale / Arbejdsområde</b>	<b>Blødt træ</b>
Grovslibning	kornstørrelse: 60
Finslibning	kornstørrelse: 240
Forvalg af båndets hastighed	høj (5 - 6)
<b>Materiale / Arbejdsområde</b>	<b>Hårdt træ</b>
Grovslibning	kornstørrelse: 60
Finslibning	kornstørrelse: 180
Forvalg af båndets hastighed	høj (5 - 6)
<b>Materiale / Arbejdsområde</b>	<b>Spånplader</b>
Grovslibning	kornstørrelse: 60
Finslibning	kornstørrelse: 150
Forvalg af båndhastighed	høj (5 - 6)
<b>Materiale / Arbejdsområde</b>	<b>Farve / Fjernelse af lak</b>
Grovslibning	kornstørrelse: 60
Forvalg af båndhastighed	høj (5 - 6)
<b>Materiale / Arbejdsområde</b>	<b>Slibning af lak</b>
Grovslibning	kornstørrelse: 150
Finslibning	kornstørrelse: 320
Forvalg af båndets hastighed	lav (1 - 2)
<b>Materiale / Arbejdsområde</b>	<b>Fjernelse af rust på stål</b>
Grovslibning	kornstørrelse: 40
Finslibning	kornstørrelse: 120
Forvalg af båndhastighed	middel / høj (3 - 4)
<b>Materiale / Arbejdsområde</b>	<b>Plastmaterialer</b>
Grovslibning	kornstørrelse: 120
Finslibning	kornstørrelse: 240
Forvalg af båndhastighed	lav / middel (2 - 3)
<b>Materiale / Arbejdsområde</b>	<b>Ikke jernholdige metaller (f.eks. aluminium)</b>
Grovslibning	kornstørrelse: 80
Finslibning	kornstørrelse: 150
Forvalg af båndhastighed	middel / høj (3 - 4)

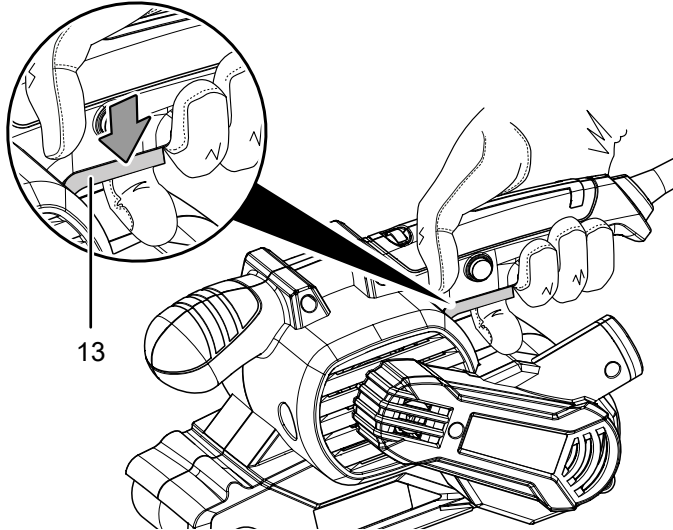
## Til- og frakobling af apparatet

Brug egnede personlige værnemidler, når du arbejder med værktøjet.

1. Tryk på tænd-/slukknappen (13).



2. Sæt apparatet på arbejdsemnet.
3. Løft apparatet af arbejdsemnet, før der slukkes for det.
4. Slip tænd-/slukknappen (13) for at slukke for apparatet.



## Tænd og sluk for kontinuerlig drift



### Advarsel



**I tilfælde af et midlertidigt strømsvigt kan apparatet genstarte utilsigtet.**

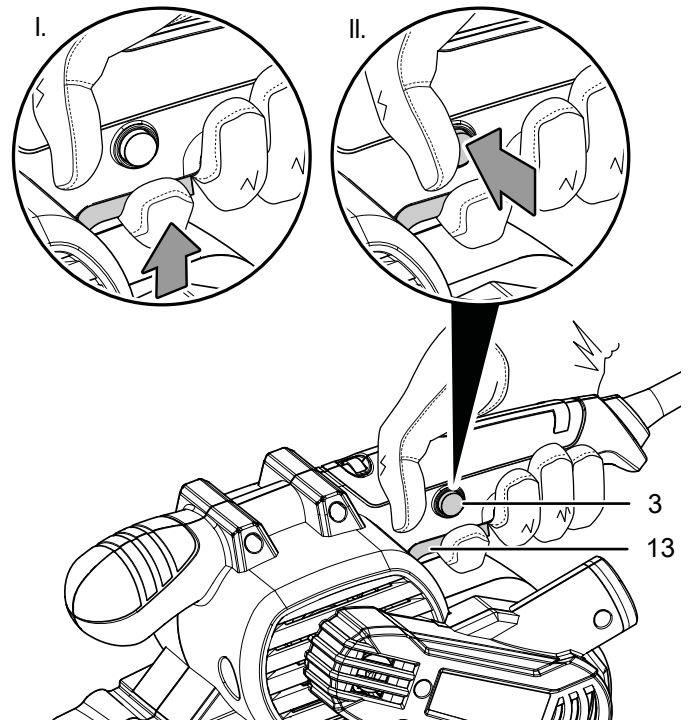
Sluk altid for apparatet på tænd-/slukknappen i tilfælde af en manglende spænding.

Hold altid fat omkring stikket, når du tager tilslutningsledningen ud af stikkontakten.

Arbejdet bliver behageligere i kontinuerlig drift.

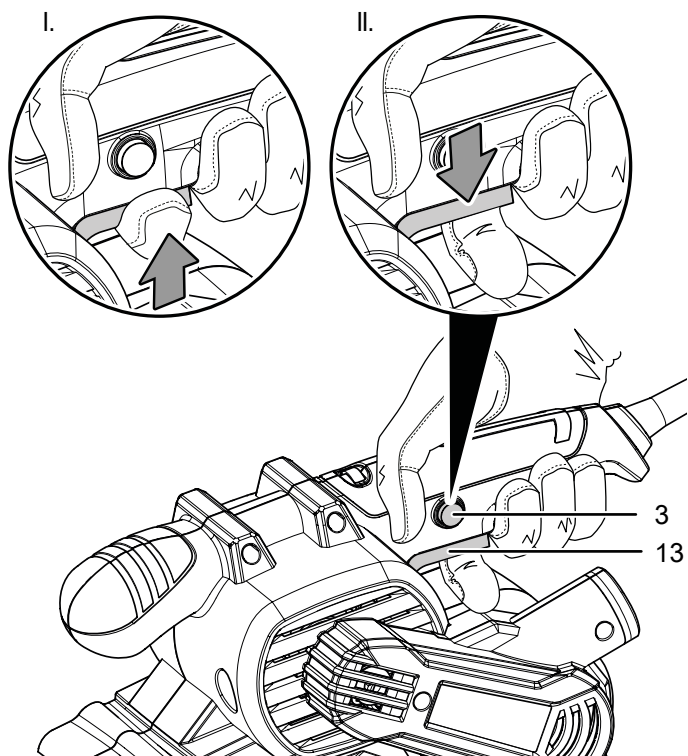
I kontinuerlig drift skal der ikke hele tiden trykkes på tænd-/slukknappen .

1. Tryk på tænd-/slukknappen (13).
2. Tryk på låseknappen (3), indtil den går helt i hak.



3. Tag fingeren væk fra tænd-/slukknappen (13).  
⇒ Tænd-/slukknappen er låst.  
⇒ Apparatet kører videre, og kontinuerlig drift er aktiveret.
4. Sæt apparatet på arbejdsemnet.
5. Løft apparatet af arbejdsemnet, før der slukkes for det.

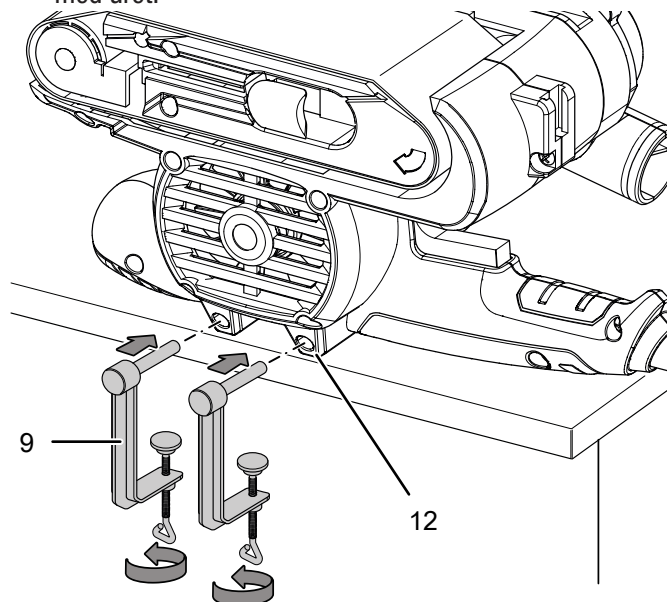
6. Tryk på tænd-/slukknappen (13) for at afslutte kontinuerlig drift.  
 ⇒ Låseknappen (3) springer automatisk tilbage i udgangsposition.



### Stationær brug

I stationær brug kan du desuden tænde for kontinuerlig drift, hvilket letter arbejdet.

1. Vend apparatet om og stil det på en stabil arbejdsflade.
2. Sæt to fastgørelsesklemmer (9) på de dertil beregnede anordninger (12).
3. Spænd fastgørelsesklemmerne (9) fast ved at skru dem med uret.



4. Kontroller, at fastgørelsesklemmerne (9) sidder fast.
5. Fastgørelsesklemmerne (9) afmonteres ved at skru dem mod uret.

### Efter afsluttet anvendelse



#### Advarsel mod elektrisk spænding

Berør ikke strømkvikket med våde eller fugtige hænder.

- Sluk apparatet.
- Træk ledningen ud af stikkontakten ved at tage fat i stikket – ikke i ledningen.
- Lad apparatet køle helt af.
- Fjern arbejdsemnet fra apparatet (se afsnittet om ibrugtagning).
- Fjern evt. støvudsugningen fra apparatet.
- Fjern evt. støvposen fra apparatet.
- Rengør instrumentet, som beskrevet i kapitlet Vedligeholdelse.
- Opbevar apparatet som beskrevet i kapitlet Transport og opbevaring.



## Tilbehør, som kan bestilles



### Advarsel

Brug kun tilbehør og ekstraudstyr, som er anført i brugsanvisningen.

Brug af andet tilbehør end det, som er anbefalet i brugsanvisningen, kan medføre personskaade.

Tilbehør	Varenummer
<b>PBSS 10-800</b>	
Sæt med båndslibepapir, 10 dele	6.235.001.101
<b>PBSS 10-900</b>	
Sæt med båndslibepapir, 10 dele	6.235.001.102

## Fejl og driftsforstyrrelser

Enheden er kontrolleret flere gange i løbet af produktionen for fejlfri funktion. Hvis der alligevel opstår funktionsfejl, skal du kontrollere enheden ud fra følgende liste.

Aktiviteter til afhjælpning af fejl, der kræver åbning af huset, må kun udføres af en elektriker/elektrotekniker eller en Trotec-forhandler.

### Ved første ibrugtagning forekommer let røg eller lugt:

- Der er ikke tale om en fejl eller en driftsforstyrrelse. Efter kortvarig brug fungerer varmekanonnen normalt.

### Apparatet kan ikke tændes:

- Kontrollér nettilslutningen
- Kontrollér netkablet og netstikket for beskadigelser. Forsøg ikke at tage apparatet i brug igen, hvis du konstaterer beskadigelser.

Hvis apparatets tilslutningsledning bliver beskadiget, skal den udskiftes hos producenten eller dennes serviceafdeling eller af en lignende kvalificeret person for at undgå skader.

- Kontrollér netsikringen i bygningen.



### Info

Vent mindst 10 minutter, før du tænder enheden igen.

### Slibebåndet bevæger sig ikke, selvom motoren kører:

- Sørg for, at slibebåndet ikke sliber ind i huset. Juster om nødvendigt båndet, se kapitlet Indstilling af båndet
- Kontrollér, at der ikke er nogen rester af arbejdsemnet, der blokerer motoren. Fjern om nødvendigt blokeringerne.
- Kontroller, om du har sat et slibebånd i, der passer til dette apparat.

### Motoren bliver langsommere:

- Kontroller, om apparatet overbelastes af arbejdsemnet.
- Reducer trykket på arbejdsemnet.
- Kontroller, om arbejdsemnet egner sig til den opgave, der skal udføres.

### Arbejdsemnets overflade er ikke glat, eller slibeydelsen er for lav:

- Kontroller, om det valgte slibebånd egner sig til det materiale, der skal bearbejdes.
- Hvis slibebåndet er slidt, skal det udskiftes med et nyt, se kapitlet Udskiftning af slibebånd.
- Kontroller den indstillede omdrejningshastighed. Den skal være passende indstillet til både slibebånd og materiale.
- Vælg et højere omdrejningstal ved at dreje indstillingshjulet til forvalg af båndhastighed til det ønskede trin.

### Apparatet bliver meget varmt.

- Kontroller, om det valgte slibebånd egner sig til den opgave, der skal udføres.
- Pas på ikke at trykke for hårdt på apparatet, når du sliber.
- Hold ventilationsåbningerne fri for at undgå en overophedning af motoren.
- Vent mindst 10 minutter, før du tænder for apparatet igen.

### Apparatet fungerer ikke fejlfrit efter udført kontrol:

Kontakt kundeservice. Send eventuelt værktøjet til reparation hos en autoriseret eltekniker eller hos Trotec

## Vedligeholdelse

### Aktiviteter før start på vedligeholdelse



#### Advarsel mod elektrisk spænding

Berør ikke strømstikket med våde eller fugtige hænder.

- Sluk apparatet.
- Træk ledningen ud af stikkontakten ved at tage fat i stikket – ikke i ledningen.
- Lad apparatet køle helt af.



#### Advarsel mod elektrisk spænding

**Vedligeholdelsesopgaver, som kræver at huset åbnes, må kun udføres af autoriserede fagfolk eller Trotec.**

### Instruktioner for vedligeholdelse

Maskinens indvendige del indeholder ingen komponenter, som skal vedligeholdes eller smøres af brugeren.

### Rengøring

Apparatet skal rengøres før og efter hver brug.

#### Bemærk

Elværktøjet må ikke smøres efter rengøring.



#### Advarsel mod elektrisk spænding

Der er fare for kortslutning, hvis væsker trænger ind i huset.

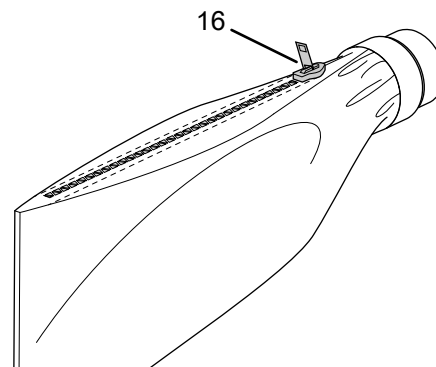
Dyp aldrig enheden eller tilbehøret i vand. Vær opmærksom på, at der ikke trænger vand eller andre væsker ind i huset.

- Rengør apparatet med en blød, let fugtig, fnugfri klud. Sørg for, at der ikke kommer fugt ind i huset. Sørg for, at fugt ikke kan komme i kontakt med elektriske komponenter. Brug ikke aggressive rengøringsmidler som f.eks. rengøringspray, opløsningsmidler, alkoholholdige rengøringsmidler eller skuremidler til at fugte kluden.
- Tør apparatet af med en blød, fnugfri klud.
- Hold ventilationsåbningerne fri for støvaflejringer for at undgå en overophedning af motoren.
- Fjern støv og spåner fra spånudkastet. Hvis spånudkastet er blokeret, skal det rengøres med egnede hjælpemidler (f.eks. trykluft).

### Tømning af støvpose

Apparatet arbejder med en høj slibeeffekt. Tøm og rengør støvposen regelmæssigt for optimalt arbejde.

1. Træk støvposen (6) af tilslutningen til støvudsugningen (5).
2. Åbn lynlåsen (16) på støvposen (6).
3. Tøm støvposen (6) helt.



4. Luk lynlåsen (16) på støvposen (6), og monter evt. støvposen (6) igen på apparatets tilslutning til støvudsugning (5).

### Bortskaffelse



— Symbolet med en skraldespand med en streg over på et elektro- eller elektronikapparat betyder, at dette ikke må bortskaffes med husholdningsaffaldet efter endt levetid. Der er indsamlingssteder, hvor elektro- og elektronikapparater indsamles gratis i nærheden af din bopæl. Du finder adressen hos din kommune. I mange EU-lande kan du også få oplysninger om andre muligheder for tilbagelevering på hjemmesiden <https://hub.trotec.com/?id=45090>. Ellers bedes du henvende dig til en officiel genbrugsvirksomhed, som er godkendt i dit land.

Den sorterede indsamling af elektro- og elektronikapparater giver mulighed for genbrug, materialeudnyttelse hhv. andre former for værdiudvinding af gamle apparater. Samtidig skal affaldssorteringen bidrage til at undgå negative følger for mennesker og miljø, som bortskaffelsen af apparaterne og de muligvis farlige stoffer disse indeholder, kan medføre.

## Overensstemmelseserklæring

### PBSS 10-800

Oversættelse af den originale overensstemmelseserklæring i henhold til EF-maskindirektivet 2006/42/EF, bilag II, del 1, afsnit A

Vi, Trotec GmbH, erklærer som eneansvarlig, at det i det følgende betegnede produkt er udviklet, konstrueret og fremstillet i overensstemmelse med kravene i EF-maskindirektivet som affattet ved direktiv 2006/42/EF.

**Produktmodel / produkt:** PBSS 10-800

**Produkttype:** båndsliber

**Produktionsår fra:** 2021

#### Relevante EU-direktiver:

- 2011/65/EU: 01.07.2011
- 2012/19/EU: 24-07-2012
- 2014/30/EU: 29-03-2014
- 2015/863/EU: 31-03-2015

#### Anvendte harmoniserede standarder:

- EN 55014-1:2017/A11:2020
- EN 62841-1:2015/AC:2015
- EN 62841-2-4:2014/AC:2015

#### Anvendte nationale standarder og tekniske specifikationer:

- EN 55014-2:2015
- EN 61000-3-3:2013/A1:2019
- EN IEC 61000-3-2:2019

#### Producent og navn på den befuldmægtigede vedr. den tekniske dokumentation:

Trotec GmbH

Grebbener Straße 7, D-52525 Heinsberg

Telefon: +49 2452 962-400

E-mail: info@trotec.de

Sted og dato for udstedelse:

Heinsberg, den 01.10.2021



Detlef von der Lieck, direktør

### PBSS 10-900

Oversættelse af den originale overensstemmelseserklæring i henhold til EF-maskindirektivet 2006/42/EF, bilag II, del 1, afsnit A

Vi, Trotec GmbH, erklærer som eneansvarlig, at det i det følgende betegnede produkt er udviklet, konstrueret og fremstillet i overensstemmelse med kravene i EF-maskindirektivet som affattet ved direktiv 2006/42/EF.

**Produktmodel / produkt:** PBSS 10-900

**Produkttype:** båndsliber

**Produktionsår fra:** 2022

#### Relevante EU-direktiver:

- 2011/65/EU: 01.07.2011
- 2012/19/EU: 24-07-2012
- 2014/30/EU: 29.03.2014
- 2015/863/EU: 31.03.2015

#### Anvendte harmoniserede standarder:

- EN 62841-1:2015/AC:2015
- EN 62841-2-4:2014/AC:2015

#### Anvendte nationale standarder og tekniske specifikationer:

- EN 61000-3-3:2013+A1:2019
- EN IEC 55014-1:2021
- EN IEC 55014-2:2021
- EN IEC 61000-3-2:2019+A1:2021

#### Producent og navn på den befuldmægtigede vedr. den tekniske dokumentation:

Trotec GmbH

Grebbener Straße 7, D-52525 Heinsberg

Telefon: +49 2452 962-400

E-mail: info@trotec.de

Sted og dato for udstedelse:

Heinsberg, den 17-03-2022



Detlef von der Lieck, direktør

Trotec GmbH

Grebener Str. 7  
D-52525 Heinsberg

☎ +49 2452 962-400

☎ +49 2452 962-200

✉ [info@trotec.com](mailto:info@trotec.com)

[www.trotec.com](http://www.trotec.com)