

PCSS 10-1400

LV

INSTRUKCIJU TULKOJUMAM
NO ORIGINĀLVALODAS
ROKAS RIPZĀĒIS



 TROTEC

Saturs

Norādījumi lietošanas instrukcijai 2

Drošība 3

Informācija par ierīci 8

Transportēšana un uzglabāšana 9

Ekspluatācijas sākšana 10

Lietošana 15

Kļūdas un traucējumi 18




Apkope 18

Utilizēšana 19

Atbilstības deklarācija 19

Norādījumi lietošanas instrukcijai

Simboli

-  **Brīdinājums par elektrisko spriegumu**
Šis simbols norāda, ka elektriskā sprieguma dēļ pastāv dzīvības un veselības apdraudējums.
-  **Brīdinājums par karstu virsmu**
Šis simbols norāda, ka karstās virsmas dēļ pastāv dzīvības un veselības apdraudējums.
-  **Brīdinājums par lāzera stariem**
Šis simbols norāda, ka lāzera staru dēļ pastāv dzīvības un veselības apdraudējums.
-  **Brīdinājums par asu priekšmetu**
Šis simbols norāda, ka asu priekšmetu dēļ pastāv dzīvības un veselības apdraudējums.
-  **Brīdinājums par iespējamām roku traumām**
Šis simbols norāda, ka roku traumu dēļ pastāv dzīvības un veselības apdraudējums.
-  **Brīdinājums**
Šis signālvārds apzīmē vidējas pakāpes apdraudējumu; ja tas netiek novērsts, var rasties nāvējoši vai smagi savainojumi.
-  **Uzmanību**
Šis signālvārds apzīmē zemas pakāpes apdraudējumu; ja tas netiek novērsts, var rasties nelieli vai vidēji smagi savainojumi.

Norāde

Šis signālvārds apzīmē svarīgu informāciju (piemēram, par materiālu bojājumiem), bet ne apdraudējumu.



Informācija

Norādes ar šo simbolu palīdz ātri un droši veikt darbības.



Ievērojiet norādījumus

Norādes ar šo simbolu informē, ka jāievēro ekspluatācijas instrukcija.



Nēsāt dzirdes aizsarglīdzekļus

Norādes ar šo simbolu informē, ka jāizmanto dzirdes aizsarglīdzekļi.



Nēsāt aizsargbrilles

Norādes ar šo simbolu informē, ka jāizmanto acu aizsarglīdzekļi.



Lietojiet aizsargmasku

Norādes ar šo simbolu informē, ka jāizmanto aizsargmaska.



Nēsājiet aizsargapgērbu

Norādes ar šo simbolu informē, ka jāizmanto aizsargapgērbu.



Lietojiet aizsargcimdus

Norādes ar šo simbolu informē, ka jāizmanto aizsargcimdi.

Ekspluatācijas instrukcijas visjaunāko versiju varat lejupielādēt šajā vietnē:



PCSS 10-1400



<https://hub.trotec.com/?id=41231>

Drošība

Vispārīgi drošības norādījumi elektroinstrumentiem



Brīdinājums

Izlasiet visus šim elektroinstrumentam paredzētos drošības norādījumus, norādes, tehniskos datus un izpētiet attēlus.

Neatbilstība norādēm var izraisīt elektrotraumas, apdegumus vai citus smagus savainojumus.

Saglabājiet visus drošības norādījumus un norādes turpmākai atsaucei.

Drošības norādījumos izmantotais jēdziens “*Elektroinstrumenti*” attiecas gan uz elektroinstrumentiem, kas tiek darbināti ar strāvu (ar elektrības vadu), gan uz elektroinstrumentiem, kas tiek darbināti ar akumulatoru (bez elektrības vada).



Vispārīgi drošības norādījumi elektroinstrumentiem – drošība darba vietā

- **Gādājiet, lai darba vieta būtu tīra un labi apgaismota.** Nekārtīgas vai neapgaismotas darba vietas dēļ var rasties negadījumi.
- **Nestrādājiet ar elektroinstrumentiem sprādzienbīstamā vidē, kurā atrodas degoši šķidrums, gāzes vai putekļi.** Elektroinstrumenti rada dzirksteles, kas var aizdedzināt putekļus vai tvaikus.
- **Elektroinstrumentu izmantošanas laikā neļaujiet tuvumā uzturēties bērniem un citām personām.** Uzmanības novēršanas gadījumā varat zaudēt kontroli pār elektroinstrumentu



Vispārīgi drošības norādījumi elektroinstrumentiem — elektrodrošība

- **Elektroinstrumenta strāvas kontaktdakšai ir jāsader ar rozeti. Kontaktdakšu nekādā veidā nedrīkst pārveidot.** Elektroinstrumentiem, kuriem ir aizsargzemējums, neizmantojiet kontaktdakšu adapterus. Izmantojot nemainītas kontaktdakšas un piemērotas rozetes, tiek samazināts strāvas trieciena risks.
- **Izvairieties no saskares ar zemētām virsmām, piemēram, caurulēm, radiatoriem, plīti un ledusskapjiem.** Ja jūsu ķermenis ir zemēts, pastāv paaugstināts strāvas trieciena risks.
- **Elektroinstrumenti nedrīkst nokļūt lietū vai mitrumā.** Ūdens iekļūšana elektroinstrumentā paaugstina strāvas trieciena risku.

- **Neizmantojiet elektrības vadu neparedzētiem mērķiem, piemēram, elektroinstrumenta nešanai, uzkāšanai vai kontaktdakšas izvilkšanai no rozetes.** Nepakļaujiet elektrības vadu karstumam, saskarei ar eļļu, asām malām vai kustīgām daļām. Bojāti vai savērpušies elektrības vadi paaugstina strāvas trieciena risku.
- **Ja strādājat ar elektroinstrumentu ārpus telpām, izmantojiet tikai tādu pagarinātāju, kas piemērots darbam ārpus telpām.** Izmantojot āram paredzētu pagarinātāju, samazinās strāvas trieciena risks.
- **Ja elektroinstrumenti jāizmanto mitrā vidē, lietojiet noplūdes strāvas aizsargslēdzi.** Izmantojot noplūdes strāvas aizsargslēdzi, samazinās strāvas trieciena risks.



Vispārīgi drošības norādījumi elektroinstrumentiem – personu drošība

- **Esiet piesardzīgs, apdomājiet savas darbības un saprātīgi darbojieties ar elektroinstrumentu.** Neizmantojiet elektroinstrumentus, ja esat noguris vai narkotisko vielu, alkohola vai medikamentu ietekmē. Viens neuzmanības mirklis, lietojot elektroinstrumentus, var radīt smagus savainojumus.
- **Nēsājiet individuālos aizsardzības līdzekļus un vienmēr nēsājiet aizsargbrilles.** Individuālo aizsardzības līdzekļu, piemēram, putekļu maskas, neslīdošu aizsargapavu, ķiveres vai dzirdes aizsarglīdzekļu nēsāšana (atkarībā no elektroinstrumenta veida un lietojuma) samazina savainojumu gūšanas risku.
- **Izvairieties no nejaušas ieslēgšanas. Pārliecinieties, vai elektroinstrumenti ir izslēgti, pirms pievienojat to strāvas padevei un/vai akumulatoram, paceļat vai pārvietojat to.** Ja elektroinstrumenta nešanas laikā pirksts atrodas uz slēdža vai elektroinstrumenti ir ieslēgti, kad tas tiek pievienots strāvas padevei, var rasties negadījumi.
- **Noņemiet regulēšanas instrumentus vai uzgriežņu atslēgas, pirms ieslēdzat elektroinstrumentu.** Instruments vai atslēga, kas atrodas elektroinstrumenta rotējošā daļā, var radīt savainojumus.
- **Izvairieties no nedabiskas ķermeņa pozas. Ieņemiet stabilu pozīciju un vienmēr saglabājiet līdzsvaru.** Tādējādi varēsiet labāk kontrolēt elektroinstrumentu negaidītās situācijās.
- **Nēsājiet piemērotu apģērbu. Nenēsājiet platu apģērbu vai rotaslietas. Neļaujiet matiem un apģērbam saskarties ar kustīgām daļām.** Brīvs apģērbs, rotaslietas vai gari mati var tikt ierauti kustīgās daļās.
- **Ja ir iespējams uzstādīt putekļu nosūkšanas un savākšanas iekārtas, tās ir jāpieslēdz un atbilstoši jāizmanto.** Putekļu nosūkšanas iekārta var samazināt putekļu radīto apdraudējumu.

- Neradiet sev viltus drošības sajūtu un neignorējiet elektroinstrumentu lietošanas drošības noteikumus, pat ja elektroinstrumentu esat lietojis jau vairākkārt. Neuzmanīga rīcība var vienā mirklī izraisīt smagas traumas.

! Vispārīgi drošības norādījumi elektroinstrumentiem – elektroinstrumenta izmantošana un uzturēšana

- **Nepārslogojiet elektroinstrumentu. Izmantojiet savam darbam paredzēto elektroinstrumentu.** Ar piemērotu elektroinstrumentu attiecīgajā jaudas diapazonā jūs strādāsiet labāk un drošāk.
- **Neizmantojiet elektroinstrumentu, kura slēdzis ir bojāts.** Elektroinstruments, kuru vairs nevar ieslēgt vai izslēgt, ir bīstams, un tas ir jāremontē.
- **Izņemiet kontaktdakšu no rozetes un/vai izņemiet noņemamo akumulatoru, pirms regulējat ierīci, maināt instrumentā ievietojamos piederumus vai noliekat elektroinstrumentu glabāšanā.** Šie piesardzības pasākumi novērš nejaušu elektroinstrumenta ieslēgšanu.
- **Neizmantotos elektroinstrumentus uzglabājiet bērniem nepieejamā vietā. Neļaujiet elektroinstrumentu izmantot personām, kuras ar to nav iepazinušās vai nav izlasījušas šos norādījumus.** Elektroinstrumenti ir bīstami, ja tos izmanto nepieredzējušas personas.
- **Rūpīgi kopiet elektroinstrumentu un tajā ievietojamos piederumus. Pārbaudiet, vai kustīgās daļas darbojas bez problēmām un nav iesprūdušas, vai daļas nav salūzušas vai bojātas tā, ka tiek ietekmēta elektroinstrumenta funkcionalitāte. Bojātās daļas pirms elektroinstrumenta izmantošanas ir jāsamontē.** Daudzi negadījumi rodas slikti veiktas elektroinstrumentu apkopes dēļ.
- **Griešanas instrumentiem jābūt asiem un tīriem.** Rūpīgi kopti griešanas instrumenti ar asām malām retāk iesprūst, un tos ir vieglāk vadīt.
- **Izmantojiet elektroinstrumentu, ievietojamos piederumus, uzgaļus utt. atbilstoši šiem norādījumiem. Ievērojiet darba noteikumus un uzdevumu.** Ja elektroinstrumenti tiek izmantoti neparedzētiem mērķiem, var rasties bīstamas situācijas.
- **Rokturim un roktura virsmai ir jābūt sausai, tīrai un bez eļļas un smērvielas traipiem.** Ja rokturis un roktura virsma ir slidena, elektroinstrumentu nevar droši izmantot un kontrolēt neparedzamās situācijās.

! Vispārīgi drošības norādījumi elektroinstrumentiem — apkope

- **Elektroinstrumentu remontu uzticiet tikai kvalificētam speciālistam un izmantojiet tikai oriģinālās rezerves daļas.** Tādējādi tiek saglabāts elektroinstrumenta drošības līmenis.

! Ierīcei specifiski drošības norādījumi par rokas ripzāģiem

Drošības norādījumi visiem zāģiem

Zāģēšana

- **BĪSTAMI! Netuviniet rokas zāģēšanas zonai un zāģa asmenim. Ar otru roku turiet papildu rokturi vai motora korpusu.** Ja zāģi tur ar abām rokām, tās nevar savainot ar zāģa asmeni.
- **Nelieciet rokas zem apstrādājamās detaļas.** Aizsargpārsegs nevar jūs pasargāt no zāģa asmens zem apstrādājamās detaļas.
- **Regulējiet iezāģējuma dziļumu atbilstoši apstrādājamās detaļas biezumam.** Zem apstrādājamās detaļas jābūt redzamam nepilnam zāģa zobam.
- **Nekad neturiet apstrādājamo materiālu rokā un nepiespiediet to ar kāju. Nostipriniet apstrādājamo detaļu stabilā fiksatorā.** Apstrādājamā detaļa ir labi jānostiprina, lai novērstu saskari ar ķermeņa daļām, zāģa asmens iesprūšanu vai kontroles zaudēšanu.
- **Satveriet elektroinstrumentu pie izolētajām roktura daļām, ja veicat darbus, kuros izmantotais darbarīks var aizskart slēptus vadus vai savu strāvas vadu.** Saskaroties ar vadu, kurā plūst strāva, spriegumu var novadīt uz elektroinstrumenta metāla daļām, un tādējādi var rasties strāvas trieciens.
- **Garenzāģēšanai vienmēr izmantojiet atduri vai taisnu malas vadotni.** Tādējādi tiek uzlabota zāģēšanas precizitāte un samazināta zāģa asmens iesprūšanas iespēja.
- **Vienmēr izmantojiet pareiza izmēra zāģa asmeņus ar piemērotu pamatnes urbumu (piemēram, rombveida vai apaļu).** Zāģa asmeņi, kas neatbilst zāģa montāžas detaļām, nedarbojas vienmērīgi un var izraisīt kontroles zudumu.
- **Neizmantojiet bojātas vai nepareizas zāģa asmeņu paplāksnes vai skrūves.** Zāģa asmeņu paplāksnes un skrūves ir konstruētas īpaši jūsu zāģim, lai nodrošinātu optimālu darbu un drošību.

Papildu drošības norādījumi visiem zāģiem

Atsitiens — cēloņi un atbilstoši drošības norādījumi

Atsitiens ir pēkšņa reakcija uz ieāķējušos, iesprūdušu vai nepareizi izlīdzinātu zāģa asmeni, kas izraisa zāģa nekontrolētu kustību prom no apstrādājamās detaļas un lietotāja virzienā.

Ja zāģa asmens ieāķējas vai iesprūst spraugā, tas bloķējas un motora spēks atsit zāģi atpakaļ lietotāja virzienā.

Ja zāģa asmens zāģējumā sagriežas vai ir nepareizi izlīdzināts, aizmugurējās zāģa asmens malas zobi var ieāķēties apstrādājamās detaļas virsmā, tādējādi izraisot zāģa asmens atlekšanu lietotāja virzienā.

Atsitiens ir zāģa nepareizas vai kļūdainas lietošanas sekas. Tas var tikt novērsts, ievērojot piemērotus piesardzības pasākumus.

- **Stingri satveriet zāģi ar abām rokām un novietojiet rokas pozīcijā, kurā varat uzņemt atsitienu spēku. Vienmēr stāviet sāņus no zāģa asmens, nekad nenostāieties vienā līnijā ar to.** Atsitiens var izraisīt ripzāģa atlēkšanu, taču lietotājs var uztvert atsitienu spēkus, veicot atbilstošus piesardzības pasākumus.
- **Ja zāģa asmens iesprūst vai jūs pārtraucat darbu, izslēdziet zāģi un turiet to apstrādājamā detaļā, līdz zāģa asmens apstājas. Nekad nemēģiniet izņemt zāģi no apstrādājamās detaļas vai vilkt to atpakaļ, kamēr zāģa asmens kustas, jo tādējādi var rasties atsitiens.** Atrodiet un novērsiet zāģa asmens iesprūšanas iemeslu.
- **Ja vēlaties atsākt darbu ar zāģi, kas iesprūdis detaļā, centrējiet zāģa asmeni spraugā un pārbaudiet, vai zobi nav ieāķējušies detaļā.** Ja zāģa asmens ir ieāķējies, tas var izkustēties ārpus detaļas vai izraisīt atsitienu, kad zāģis tiek atkal iedarbināts.
- **Atbalstiet lielas plāksnes, lai samazinātu atsitienu risku, iesprūstot zāģa asmenim.** Lielas plāksnes jūs varat saliekt ar savu svaru. Plāksnes jāatbalsta no abām pusēm — ne tikai spraugas tuvumā, bet arī malās.
- **Nelietojiet neasus vai bojātus zāģa asmeņus.** Zāģa asmeņi ar neasiem vai neizlīdzinātiem zobiem izraisa paaugstinātu berzi, zāģa asmens iesprūšanu un atsitienu, jo sprauga ir pārāk šaura.
- **Pirms zāģēšanas iestatiet iezāģējuma dziļumu un zāģēšanas leņķi.** Ja zāģēšanas laikā iestatījumi mainās, zāģa asmens var iesprūst un izraisīt atsitienu.
- **Esiet īpaši uzmanīgs, zāģējot sienās vai citās nepārredzamās vietās.** Iegremdēto zāģa asmeni var bloķēt slēpti objekti, radot atsitienu.

Drošības norādījumi ripzāģiem ar kustīgu aizsargpārsegu un ripzāģiem ar velkamo aizsargpārsegu — apakšējā aizsargpārsega darbība

- **Pirms katras lietošanas reizes pārbaudiet, vai apakšējo aizsargpārsegu var aizvērt bez problēmām. Neizmantojiet zāģi, ja apakšējais aizsargpārsegs nevar brīvi kustēties un netiek uzreiz aizvērts. Nekad neiespīlējiet un nefiksējiet apakšējo aizsargpārsegu, kad tas ir atvērts.** Ja zāģis nokrīt uz grīdas, apakšējais aizsargpārsegs var tikt saliekts. Ar atvilkšanas sviru atveriet aizsargpārsegu un pārļiecinieties, ka tas brīvi kustas un nevienā zāģēšanas leņķī un iezāģējuma dziļumā nepieskaras zāģa asmenim vai citām daļām.
- **Pārbaudiet apakšējā aizsargpārsega atspere darbību. Ja apakšējais aizsargpārsegs un atspere nedarbojas pareizi, lieciet veikt zāģa apkopi.** Bojātas daļas, lipīgi nosēdumi vai skaidu uzkrāšanās var palēnināt apakšējā aizsargpārsega darbību.
- **Atveriet apakšējo aizsargpārsegu manuāli tikai īpašos gadījumos, piemēram, veicot gremdzāģēšanu vai leņķzāģēšanu. Atveriet apakšējo aizsargpārsegu ar atvilkšanas sviru un atlaidiet to, tiklīdz zāģa asmens ir saskāries ar apstrādājamo detaļu.** Pārējiem zāģēšanas veidiem apakšējais aizsargpārsegs darbosies automātiski.
- **Neovietojiet zāģi uz darbgalda vai grīdas, ja zāģa asmeni nenosedz apakšējais aizsargpārsegs.** Neaizsargāts zāģa asmens inerces darbības laikā pārvieto zāģi pretēji zāģēšanas virzienam un sazāģē tam ceļā esošos objektus. Ņemiet vērā zāģa asmens inerces darbību.

Papildu drošības norādījumi rokas ripzāģiem



Brīdinājums par lāzera stariem

2. lāzera klase, maks. P: < 1 mW, λ: 400-700 nm, EN 60825-1:2014

Neskatieties tieši lāzera starā vai atverē, no kuras spīd lāzera stars.

Nekad nepavērsiet lāzera staru pret cilvēkiem, dzīvniekiem vai atstarojošām virsmām. Arī īss skatiens lāzera starā var radīt acu bojājumus.

Skatīšanās lāzera izejas atverē, izmantojot optiskus instrumentus (piem., lupu, palielināmo stiklu u.c.), izraisa apdraudējumus redzei.

Strādājot ar 2. klases lāzeru, ievērojiet valstī spēkā esošos noteikumus par redzes aizsardzības līdzekļu izmantošanu.

- **Nesniedzieties ar rokām skaidu izvadē.** Jūs varat savainoties ar rotējošām daļām.
- **Nestrādājiet ar elektroinstrumentu virs galvas augstuma.** Šādā pozīcijā nav pietiekamas kontroles pār elektroinstrumentu.
- **Neizmantojiet slīpēšanas diskus.**

- **Lietojiet tikai zāga asmeņus ar diametru, kas ir norādīts tehniskajos datos.** Lietojot nepareiza izmēra asmeni, asmens netiek pienācīgi aizsargāts vai tiek traucēta aizsargpārsega darbība.
- **Izmantojiet piemērotus detektorus, lai atrastu slēptus strāvas vadus, vai arī lūdziet palīdzību vietējam energoapgādes uzņēmumam.** Saskaroties ar strāvas vadiem, var rasties ugunsgrēks un strāvas trieciens. Bojāts gāzes vads var izraisīt sprādzienu. Ūdensvada plīšana var izraisīt materiālus zaudējumus vai strāvas triecienu.
- **Neuzstādiel elektroinstrumentu stacionāri.** Tas nav paredzēts darbam ar zāģgaldu.
- **Nelietojiet zāga asmeņus no HSS tērauda.** Šādi zāga asmeņi var viegli salūzt.
- **Nezāģējiet melnos metālus.** Gruzdošas skaidas var aizdedzināt putekļu nosūcēju.
- **Ja tiek bojāts šīs ierīces elektrības vads, tas jānomaina pret speciālu vadu, kas ir pieejams pie ražotāja vai tā klientu apkalpošanas dienesta.**
- **Nodrošiniel pastāvīgu instrumenta padeves ātrumu.** Pārāk zems padeves ātrums var izraisīt zāģa zobu pārkaršanu vai izraisīt apstrādājamās detaļas kušanu.

Paredzētā lietošana

Izmantojiet ierīci PCSS 10-1400 tikai garenzāģēšanai un šķērszāģēšanai, kā arī slīpzāģēšanai kokā, skaidu platēs, plastmasā un vieglos materiālos ar atbilstošu zāģa asmeni un fiksētu stiprinājumu, ievērojot tehniskos datus.

Mēs iesakām izmantot elektroinstrumentu ar Trotec oriģinālajiem piederumiem.

Paredzama nepareiza izmantošana

- Ierīce nav paredzēta mitras koksnes apstrādei.
- Ierīce nav paredzēta stikla vai akmens apstrādei.
- Ierīce nav paredzēta melno metālu apstrādei.
- Ierīce nav paredzēta gremdzāģēšanai.

Cita izmantošana, kas nav minēta sadaļā "Paredzētā izmantošana", tiek uzskatīta par pamatoti paredzamu nepareizu izmantošanu.

Personāla kvalifikācija

Personām, kas strādā ar ierīci:

- ir jāizlasa ekspluatācijas instrukcija, īpašu uzmanību pievēršot nodaļai "Drošība".

Individuālie aizsardzības līdzekļi



Lietojiet dzirdes aizsardzības līdzekļus.
Trokšņa ietekme var izraisīt dzirdes zudumu.



Lietojiet aizsargbrilles.
Tādā veidā tiek pasargātas acis pret lidojošām un krītošām detaļām, kas var radīt miesas bojājumus.



Lietojiet aizsargmasku.
Tā aizsargā pret veselībai bīstamu putekļu ieelpošanu, kuri var rasties detaļu apstrādes rezultātā.



Lietojiet aizsargcimdus.
Tādā veidā tiek pasargātas rokas pret apdegumiem, zilumiem un nobrāzumiem.



Nēsājiet piegulošu aizsargapģērbu.
Tādējādi jūs pasargājat sevi no draudiem, ka apģērbs tiek ierauts rotējošās daļās.

Citi riski



Brīdinājums par elektrisko spriegumu

Strāvas trieciens nepietiekamas izolācijas dēļ. Pirms katras lietošanas reizes pārbaudiet, vai ierīce nav bojāta un darbojas pareizi. Ja konstatējat bojājumus, neizmantojiet ierīci. Neizmantojiet ierīci, ja tā vai jūsu rokas ir mitras vai slapjas.



Brīdinājums par elektrisko spriegumu

Elektrodetaļu remontu drīkst veikt tikai pilnvaroti speciālisti.



Brīdinājums par elektrisko spriegumu

Veicot jebkārus darbus ar iekārtu, atvienojiet kontaktdakšu no rozetes! Neaiztieciet kontaktdakšu ar mitrām vai slapjām rokām. Izvelciet vada kontaktdakšu no ligzdas, satverot to aiz spraudņa.



Brīdinājums par elektrisko spriegumu

Pastāv īssavienojuma risks korpusā iekļuvuša šķidruma dēļ. Neiemērciet ierīci un piederumus ūdenī. Gādājiet, lai korpusā neiekļūtu ūdens vai citi šķidrums.



Brīdinājums par sprādzienbīstamām vielām

Zāģēšanas laikā radušies putekļi un skaidas ir viegli uzliesmojoši. Pastāv ugunsgrēka un sprādziena risks! Izmantojiet putekļu vai skaidu maisu vai putekļu nosūcēju, lai savāktu putekļus un skaidas.



Brīdinājums par lāzera stariem

2. lāzera klase, maks. P: < 1 mW, λ: 400-700 nm, EN 60825-1:2014

Neskatieties tieši lāzera starā vai atverē, no kuras spīd lāzera stars.

Nekad nepavērsiet lāzera staru pret cilvēkiem, dzīvniekiem vai atstarojošām virsmām. Arī īss skatiens lāzera starā var radīt acu bojājumus.

Skatīšanās lāzera izejas atverē, izmantojot optiskus instrumentus (piem., lupu, palielināmo stiklu u.c.), izraisa apdraudējumus redzei.

Strādājot ar 2. klases lāzeru, ievērojiet valstī spēkā esošos noteikumus par redzes aizsardzības līdzekļu izmantošanu.



Brīdinājums par karstu virsmu

Pēc lietošanas instruments var vēl būt karsts. Pastāv apdedzināšanās risks, pieskaroties instrumentam.

Nepieskarieties instrumentam ar plikām rokām!

Lietojiet aizsargcimdus!



Brīdinājums par iespējamām roku traumām

Neuzmanīgi lietojot instrumentu, zāga asmens un pamata plates tuvumā pastāv saspiešanas risks.

Lietojiet aizsargcimdus!



Brīdinājums par asu priekšmetu

Zāga asmens daļas ir asas. Neuzmanīgi lietojot instrumentu, pastāv savainošanās risks.

Lietojiet aizsargcimdus!



Brīdinājums

Indīgi putekļi!



Apstrādes laikā radušies kaitīgie/indīgie putekļi var radīt veselības apdraudējumu lietotājam vai tuvumā esošām personām.

Nēsājiet aizsargbrilles un putekļu masku!



Brīdinājums

Neapstrādājiet materiālu, kas satur azbestu.

Azbests ir kancerogēna viela.



Brīdinājums

Strādājot ar elektroinstrumentu, gādājiet, lai neaizskartu strāvas, gāzes vai ūdensvadus.

Pirms urbjat vai griežat sienā, nepieciešamības gadījumā veiciet pārbaudi ar vadu detektoru.



Brīdinājums

Savainojumu risks, ko var radīt lidojošas daļas vai nolūzušas instrumentu daļas.



Brīdinājums

Šī ierīce var radīt apdraudējumu, ja neapmācītas personas to izmanto nelietpratīgi vai arī tā tiek lietota neparedzētiem mērķiem. Ievērojiet personāla kvalifikācijas prasības.



Brīdinājums

Ierīce nav rotaļlieta un nav paredzēta bērniem!



Brīdinājums

Nosmakšanas risks!

Neatstājiet iepakojuma materiālu neuzraudzītu.

Bērniem tas varētu kļūt par bīstamu rotaļlietu.



Uzmanību

Vibroemisijas var radīt veselības bojājumus, ja ierīce tiek lietota ilgstoši vai netiek pareizi vadīta un apkopta.



Uzmanību

Ievērojiet pietiekami lielu attālumu līdz siltuma avotiem.

Norāde

Ja ierīce tiek nelietpratīgi glabāta vai transportēta, to var bojāt.

Ievērojiet informāciju par ierīces transportēšanu un glabāšanu.

Rīcība ārkārtas situācijā / avārijas apturēšanas funkcija

Avārijas apturēšana:

Atvienojot strāvas kontaktdakšu no strāvas kontaktligzdas, ierīces darbība tiek nekavējoties apturēta. Lai pasargātu ierīci no nejaušas atkārtotas iedarbošanās, atstājiet strāvas kontaktdakšu atvienotu.

Rīcība ārkārtas situācijā:

1. Izslēdziet ierīci.
2. Ārkārtas situācijā atvienojiet ierīci no elektrotīkla: izvelciet pieslēgšanas vada kontaktdakšu no ligzdas, satverot to aiz spraudņa.
3. Nepieslēdziet bojātu ierīci elektrotīklam.

Informācija par ierīci

Ierīces apraksts

Ierīce PCSS 10-1400 ir piemērota garenzāģēšanai un šķērszāģēšanai, kā arī slīpzāģēšanai kokā, skaidu platēs, plastmasā, vieglos materiālos un krāsainajos metālos ar atbilstošu zāģa asmeni un fiksētu stiprinājumu.

Iezāģējuma dziļumu var iestatīt no 0 mm līdz 65 mm.

Zāģēšanas leņķi var iestatīt no 0° līdz 45°.

Ierīcei ir 1400 vatu motors. Pielāgojoties materiālam, ar regulēšanas ritenīti var iestatīt apgriezienu skaitu tukšgaitā no 2 000 min⁻¹ līdz 4 800 min⁻¹.

Laidenā palaišana ar starta strāvas ierobežošanu pasargā no pārāk liela paātrinājuma, ieslēdzot ierīci.

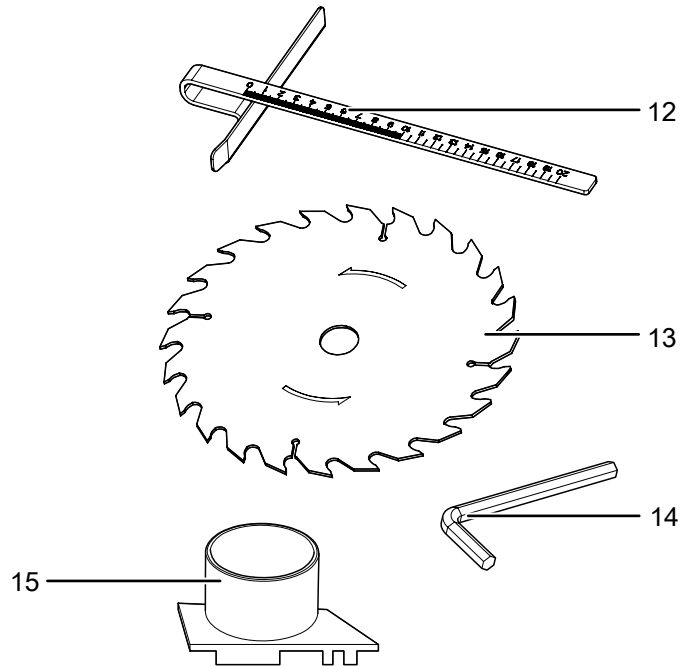
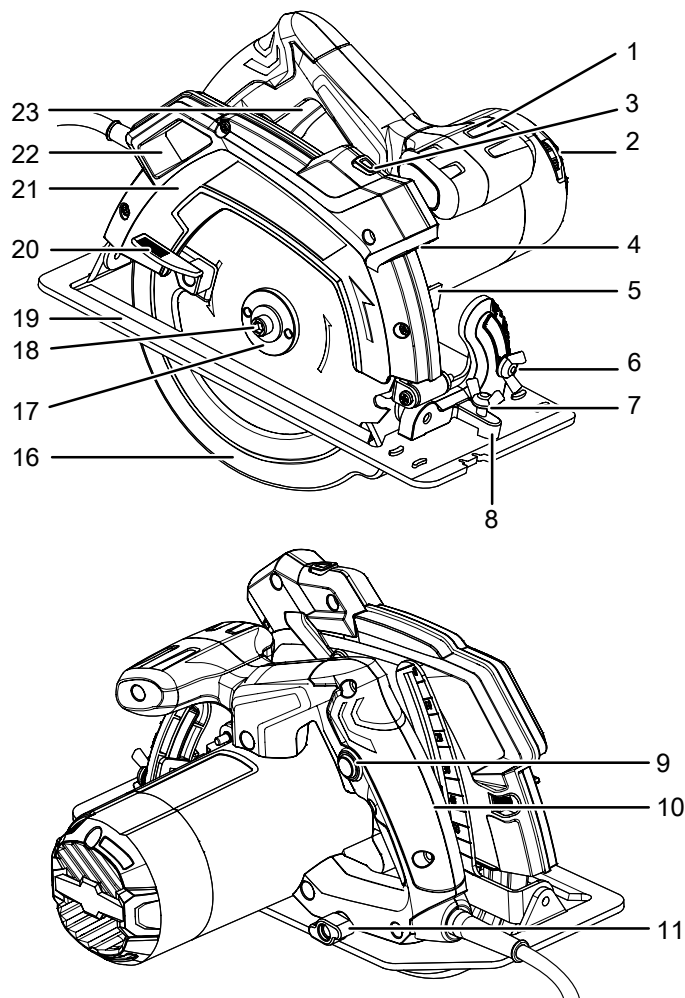
Elektroniskā apgriezienu skaita regulatora nodrošinātā spēka izlīdzināšana gādā, lai zāģēšanas laikā arī pie lielas slodzes apgriezienu skaits nemainītos.

Vārpstas fiksators ļauj viegli nomainīt zāģa asmeni.

Ierīce ir aprīkota ar ieslēgšanās bloķēšanu, kas novērš ierīces nevēlamu ieslēgšanu.

Lai nodrošinātu precīzāku zāģēšanu, var izmantot lāzeru, kas parāda pašreizējo zāģēšanas līniju.

Iekārtas attēls



Nr.	Apzīmējums
1	Papildu rokturis
2	Lāzera poga
3	Apgriezienu skaita regulēšanas ripa
4	Lāzera atvere
5	Vārpstas fiksators
6	Zāģēšanas leņķa spārnskrūve
7	Paralēlās vadotnes spārnskrūve
8	Paralēlās vadotnes pamatne
9	Ieslēgšanas bloķētājs
10	Rokturis
11	Spārnskrūve griezuma dziļumam
12	Paralēlais aizturis
13	Zāģa asmens
14	Sešstūriedobju galatslēga
15	Adapters putekļu nosūkšanai
16	Apakšējais aizsargpārsegs
17	Piespiedējatloks
18	Spailes skrūve ar paplāksni
19	Pamatplāksne
20	Aizsargpārsega atvilkšanas svira
21	Augšējais aizsargpārsegs
22	Skaidu izvade
23	Ieslēgšanas/izslēgšanas slēdzis

Piegādes komplektācija

- 1 ierīce PCSS 10-1400
- 1 cietmetāla zāģa asmens, 24 zobi (kokam un plastmasai)
- 1 cietmetāla zāģa asmens, 48 zobi (kokam un plastmasai)
- 1 paralēlā vadotne
- 1 adapters putekļu nosūkšanai
- 1 sešstūriedobju galatslēga SW6
- 1 instrukcija

Tehniskie dati

Parametrs	Vērtība
Modelis	PCSS 10-1400
Strāvas padeve	1/N/PE ~ 230 V / 50 Hz
Patērētā jauda	1,4 kW
Apgriezienu skaits tukšgaitā	2000 min ⁻¹ līdz 4800 min ⁻¹
Zāģa asmens diametrs, maks.	190 mm
Lāzers	2. klase
Iezāģējuma dziļums	maks. 65 mm 0° leņķī maks. 44 mm 45° leņķī
Zāģēšanas leņķis	0°–45°
Pamatplāksnes izmēri	140 x 300 mm
Vada garums	3 m
Aizsardzības klase	II (dubulta izolācija) / 
Svars	5 g
Zāģa asmeņi (komplektācijā)	
Cietmetāla zāģa asmens kokam un plastmasai	24 zobi 48 zobi
Apgriezienu skaits maks.	7 000 min ⁻¹
Urbuma diametrs	20 mm
Centrālā diska biezums	1,35 mm
Zobu biezums	2,4 mm
Vibrāciju dati saskaņā ar EN 62841	
Vibroemisiju kopējā vērtība:	
Koka zāģēšana a _{HW}	1,2 m/s ²
Nenoteiktība K	1,5 m/s ²
Skaņas vērtības saskaņā ar EN 62841	
Skaņas spiediena līmenis L _{PA}	87 dB(A)
Skaņas jauda L _{WA}	98 dB(A)
Nenoteiktība K	3 dB



Lietojiet dzirdes aizsardzības līdzekļus.
Troksņa ietekme var izraisīt dzirdes zudumu.

Norādījumi par skaņas un vibrāciju datiem

- Norādītā vibrāciju kopējā vērtība **un norādītās troksņa emisijas vērtības** ir izmērītas saskaņā ar EN 62841 standartiem, un tās var izmantot, lai savstarpēji salīdzinātu dažādus elektroinstrumentus.
- Norādītā vibrāciju kopējā vērtība **un norādītās troksņa emisijas vērtības** var arī tikt izmantotas sākotnējai to iedarbības novērtēšanai.



Uzmanību

Vibroemisijas var radīt veselības bojājumus, ja ierīce tiek lietota ilgstoši vai netiek pareizi vadīta un apkopta.

- Vibrāciju **un troksņa emisijas** var atšķirties elektroinstrumenta faktiskās izmantošanas laikā no noteiktajām vērtībām atkarībā no elektroinstrumenta izmantošanas veida, jo īpaši atkarībā no apstrādājamās detaļas veida. Centieties nodrošināt pēc iespējas nelielu vibrāciju slodzi. Pie tipveida pasākumiem, kas tiek veikti, lai samazinātu vibrācijas slodzi, pieder cimdu valkāšana instrumenta izmantošanas laikā un darba laika ierobežošana. Turklāt ir jāņem vērā visi darbības cikla posmi (piemēram, reizes, kad elektroinstrumenti ir izslēgti, un reizes, kad tas gan ir ieslēgti, bet darbojas bez slodzes).

Transportēšana un uzglabāšana

Norāde

Ja ierīce tiek nelietpratīgi glabāta vai transportēta, to var bojāt.

Ievērojiet informāciju par ierīces transportēšanu un glabāšanu.

Transportēšana

Pirms katras transportēšanas ievērojiet tālāk minētos norādījumus.

- Izslēdziet ierīci.
- Atvienojiet strāvas vadu no kontaktligzdas, satverot to aiz kontaktdakšas.
- Ļaujiet ierīcei atdzist.
- Nepieciešamības gadījumā noņemiet putekļu nosūcēju no ierīces.

Uzglabāšana

Pirms novietojat ierīci glabāšanai, izpildiet tālāk minētos norādījumus.

- Izslēdziet ierīci.
- Atvienojiet strāvas vadu no kontaktligzdas, satverot to aiz kontaktdakšas.
- Ļaujiet ierīcei atdzist.
- Nepieciešamības gadījumā noņemiet putekļu nosūcēju no ierīces.
- Notīriet ierīci, kā aprakstīts nodaļā "Apkope".

Ja ierīce netiek izmantota, ievērojiet šādus glabāšanas nosacījumus:

- uzglabājiet sausā un no sala un karstuma pasargātā vietā;
- vides temperatūra nedrīkst pārsniegt 45 °C;
- uzglabājiet vietā, kas pasargāta no putekļiem un tiešiem saules stariem

Ekspluatācijas sākšana

Ierīces izsaiņošana

- Izņemiet ierīci un tās piederumus no iepakojuma.



Brīdinājums par elektrisko spriegumu

Strāvas trieciens nepietiekamas izolācijas dēļ. Pirms katras lietošanas reizes pārbaudiet, vai ierīce nav bojāta un darbojas pareizi.

Ja konstatējat bojājumus, neizmantojiet ierīci. Neizmantojiet ierīci, ja tā vai jūsu rokas ir mitras vai slapjas.

- Pārbaudiet, vai ierīces saturā nekā netrūkst un vai nav bojājumu.



Brīdinājums

Nosmakšanas risks! Neatstājiet iepakojuma materiālu neuzraudzītu. Bērniem tas varētu kļūt par bīstamu rotaļlietu.

- Utilizējiet iepakojuma materiālu atbilstoši valsts tiesību aktiem.

Iezāģējuma dziļuma regulēšana

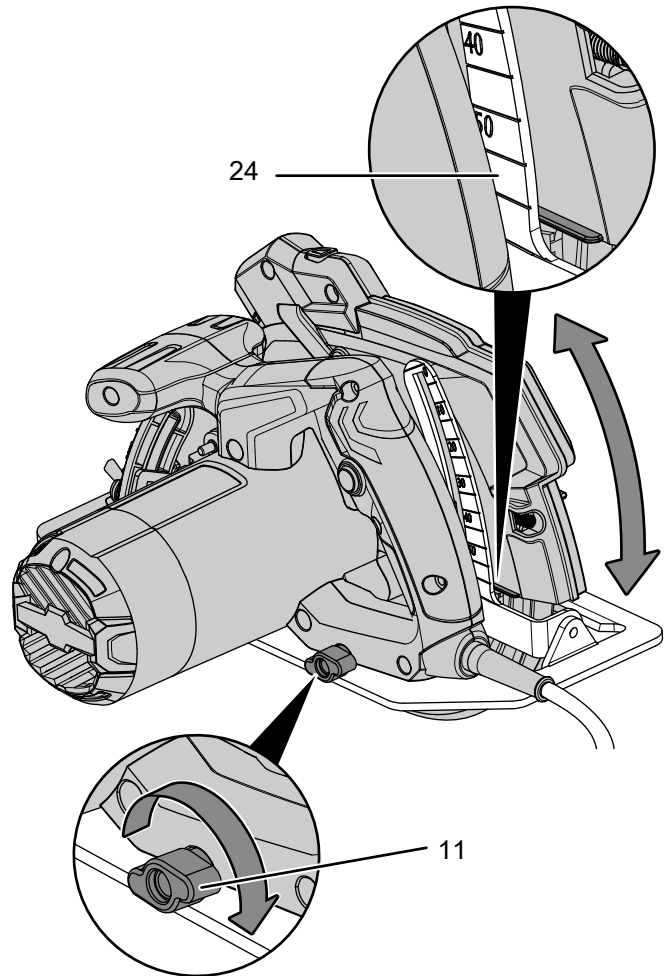
Iezāģējuma dziļumu var regulēt 0° pozīcijā no 0 mm līdz 65 mm.



Informācija

Iezāģējuma dziļumam jābūt par apm. 3 mm lielākam nekā materiāla biezumam, lai ārpus apstrādājamās detaļas būtu redzams nepilns zobs.

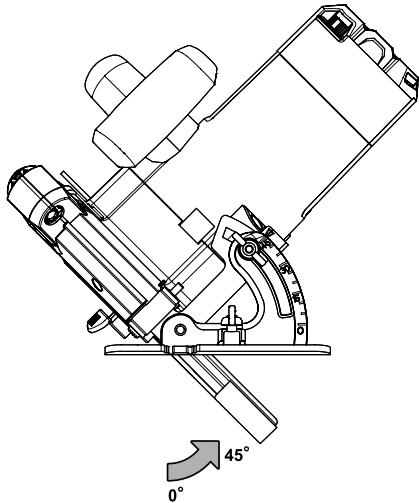
1. Atbrīvojiet spārnskrūvi 11
2. Iezāģējuma dziļuma skalā (24) iestatiet vēlamo iezāģējuma dziļumu.



3. Atkal pievelciet spārnskrūvi (11).

Zāģēšanas leņķa iestatīšana

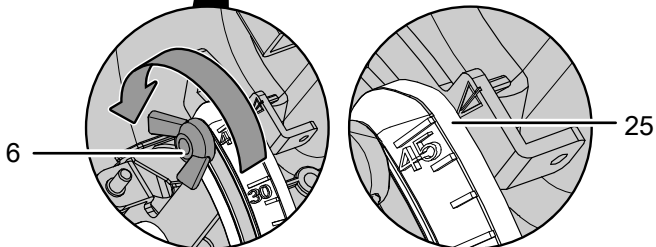
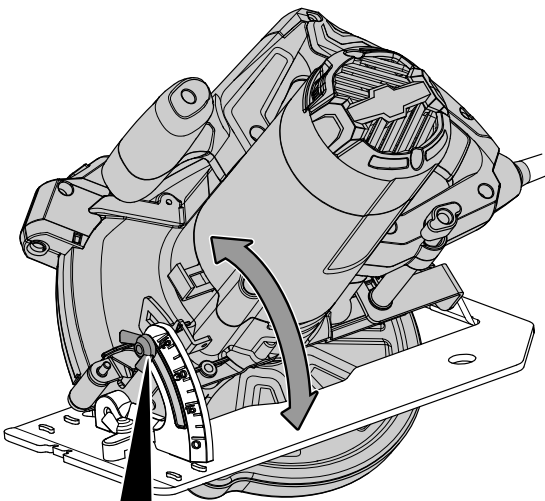
Varat iestatīt zāģēšanas leņķi no 0° līdz 45°.



Informācija

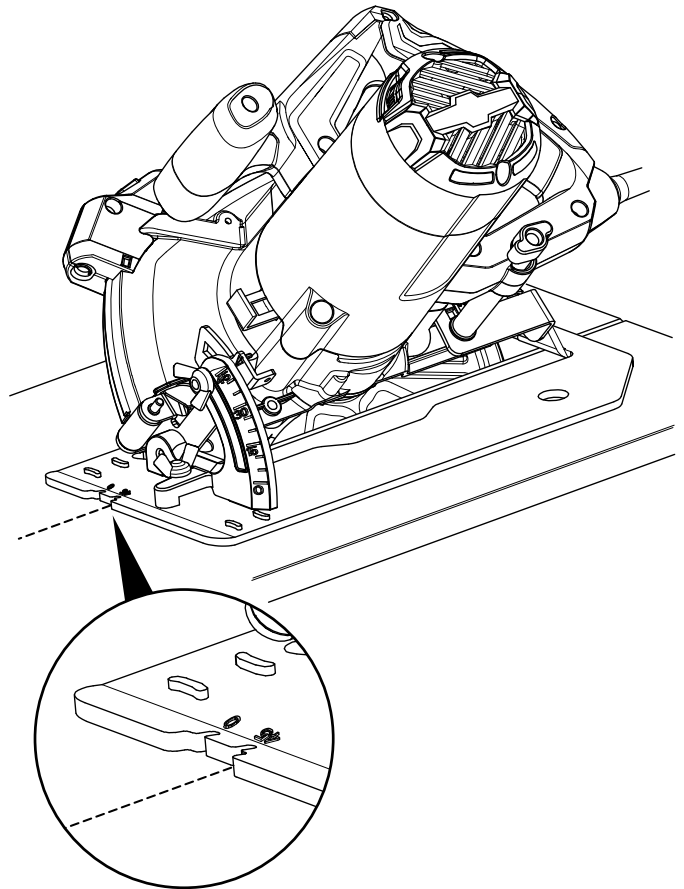
Slīpzāģēšanai iezāģējuma dziļums ir mazāks nekā iezāģējuma dziļuma skalā parādītā vērtība.

1. Atbrīvojiet spārnskrūvi griešanas leņķim 6.
2. Iestatiet vēlamo griešanas leņķi griešanas leņķa skalā (25).



3. Vēlreiz fiksējiet spārnskrūvi (6).

4. Ņemiet vērā, ka zāģējuma līnija atrodas starp robiem pamatplāksnē ar cipariem **0** un **45** atkarībā no izvēlētā zāģēšanas leņķa. Šajā piemērā ir iestatīts 45° zāģēšanas leņķis.



Zāģa asmens nomaiņa



Bīdīnājums par elektrisko spriegumu

Veicot jebkādas darbus ar iekārtu, atvienojiet kontaktdakšu no rozetes!
Neaiztieciet kontaktdakšu ar mitrām vai slapjām rokām.
Izvelciet vada kontaktdakšu no ligzdas, satverot to aiz spraudņa.



Bīdīnājums par karstu virsmu

Pēc lietošanas instruments var vēl būt karsts. Pastāv apdedzināšanās risks, pieskaroties instrumentam.
Nepieskarieties instrumentam ar plikām rokām!
Lietojiet aizsargcimdus!



Norāde

Izmantojiet tikai zāģa asmeņus, kas atbilst standartam EN 847-1.

Norāde

Neizmantojiet atlokus vai atlokuzgriežņus, kuru urbumi ir lielāki vai mazāki par zāģa asmens urbumiem.



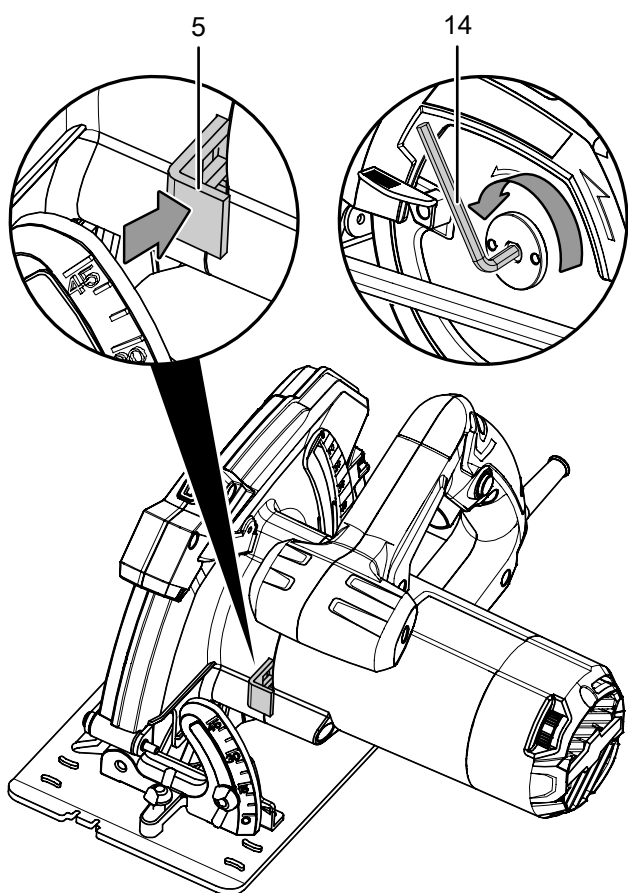
Lietojiet aizsargcimdus

Darbinot vai mainot instrumentus, izmantojiet atbilstošus aizsargcimdus.

Ierīces standartaprīkojumā ietilpst 2 zāģa asmeņi ar 24 un 48 zobiem (abi paredzēti kokam un plastmasai). Ir montēts zāģa asmens ar 48 zobiem.

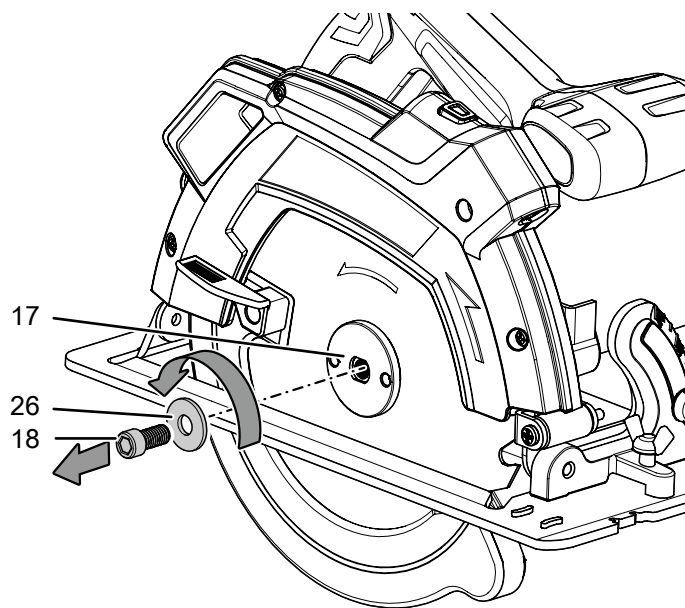
Lai noņemtu vai nomainītu zāģa asmeni, veiciet tālāk minētās darbības.

1. Iestatiet iezāģējuma dziļumu 0 mm.
2. Iestatiet zāģēšanas leņķi 0°.
3. Novietojiet ierīci motora korpusa priekšpusē.
4. Nospiediet un turiet vārpstas fiksatoru (5).
5. Atskrūvējiet savelkamo skrūvi (18) ar sešstūriedobju galatslēgu (14).

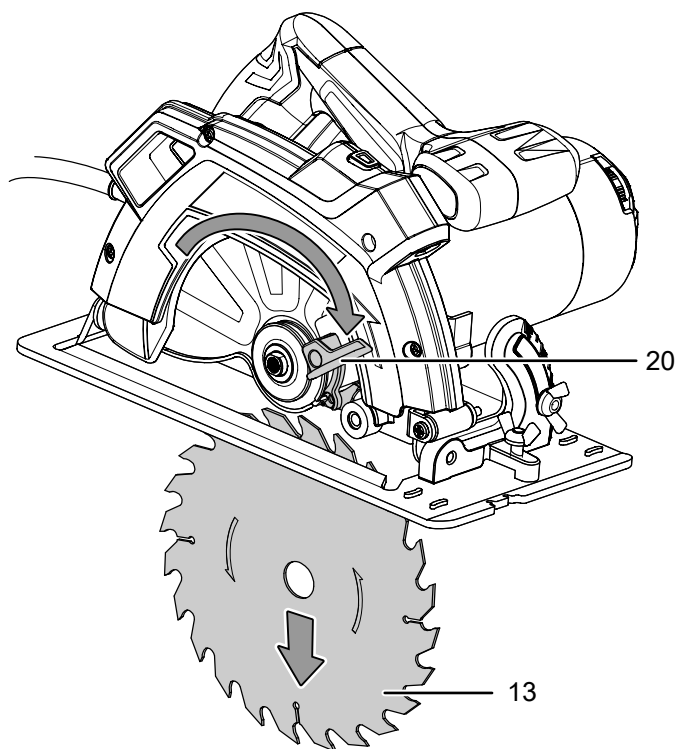


6. Atkal atlaidiet vārpstas fiksatoru (5).

7. Noņemiet slēdzi (18) ar paplāksni (26) un piespiedējatloku (17).

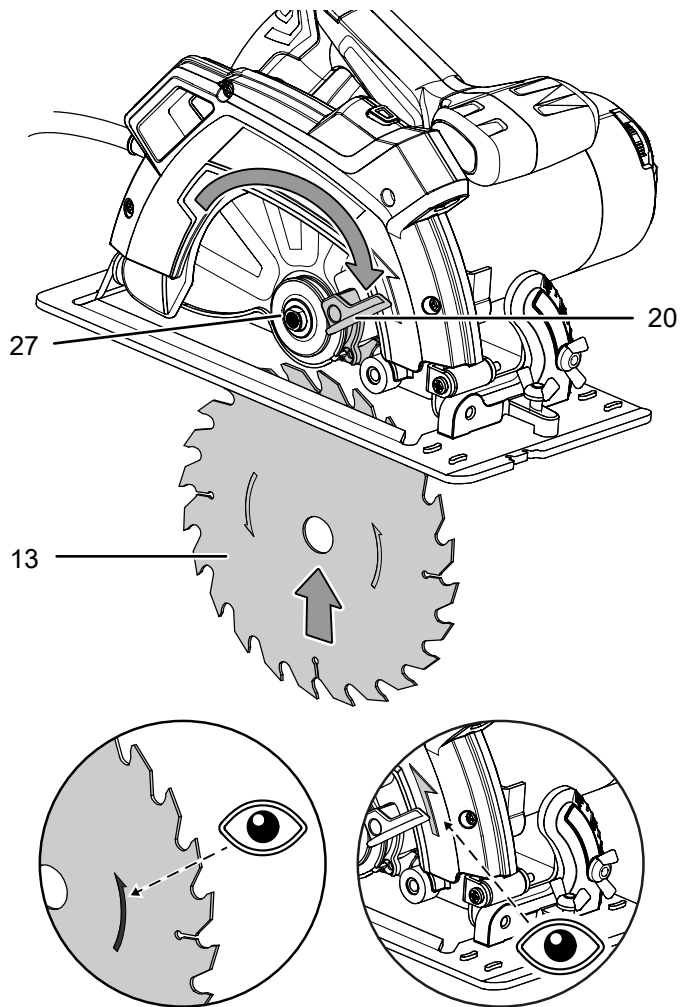


8. Ja nepieciešams, no ierīces notīriet materiāla atlikumus, jo īpaši no apakšējā aizsargpārsega.
9. Ar atvilkšanas sviru (20) atvāziet apakšējo aizsargpārsegu (16) atpakaļ un turiet atvilkšanas sviru šajā pozīcijā.
10. Noņemiet zāģa asmeni (13).

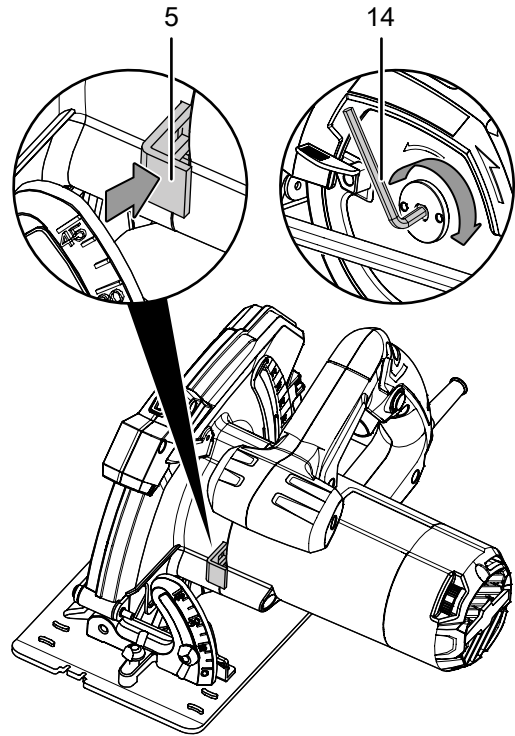


11. Pārbaudiet, vai zāģa asmens turētājs (27) atrodas uz ierīces. Ja tas ir nejauši izkritis, ielieciet to atpakaļ.
12. Lai ievietotu zāģa asmeni, apakšējais aizsargpārsegs (16) ir jāatvāž atpakaļ ar atvilkšanas sviru (20).

13. Ievietojiet jauno zāģa asmeni (13). Bultiņām uz zāģa asmens un uz ierīces jābūt vērstām vienā virzienā.

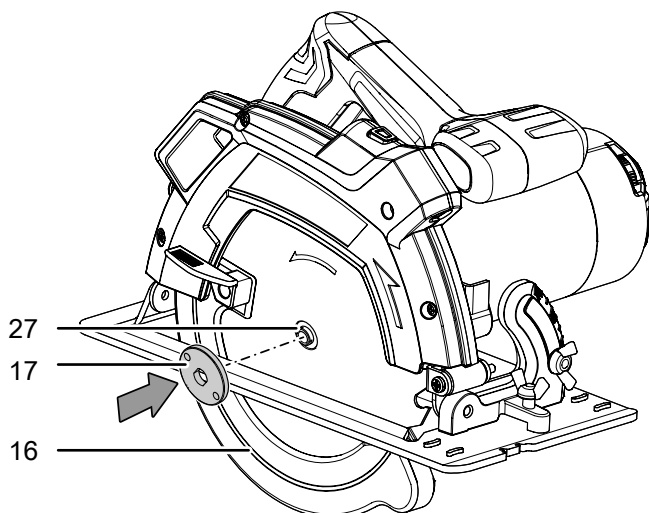


16. Fiksējiet slēgslēdzi (18) ar paplāksni (26) uz piespiedējatloku (17).
 17. Nospiediet un turiet vārpstas fiksatoru (5).
 18. Pievelciet savilkamo skrūvi (18) ar sešstūriedobju galatslēgu (14).



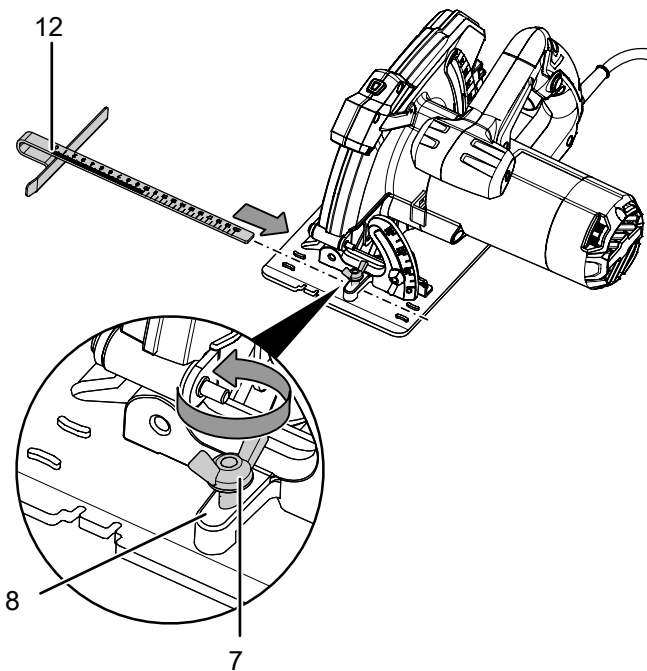
19. Atkal atlaidiet vārpstas fiksatoru (5).
 20. Pārbauciet, vai zāģa asmens ir kārtīgi fiksēts.

14. Ar atvilkšanas sviru (20) uzmanīgi novietojiet apakšējo aizsargpārsegu (16) sākotnējā pozīcijā.
 15. Atkal uzlieciet piespiedējatloku (17) uz zāģa asmens turētāja (27).

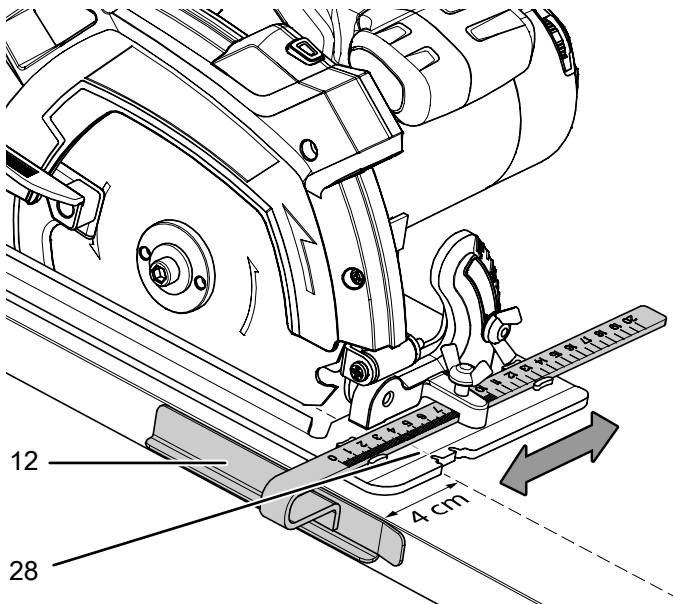


Paralēlās vadotnes montāža un regulēšana

1. Atskrūvējiet spārnskrūvi (7) un ievietojiet paralēlo vadotni (12) pamatnē (8).



2. Iestatiet vēlamo attālumu no griešanas līnijas līdz apstrādājamā priekšmeta malai (griešanas platums), izmantojot skalu uz paralēlās vadotnes (12) un marķējumiem (28) pamatplatē. Attēlā ir parādīts piemērs ar iestatījumu uz 4 cm.

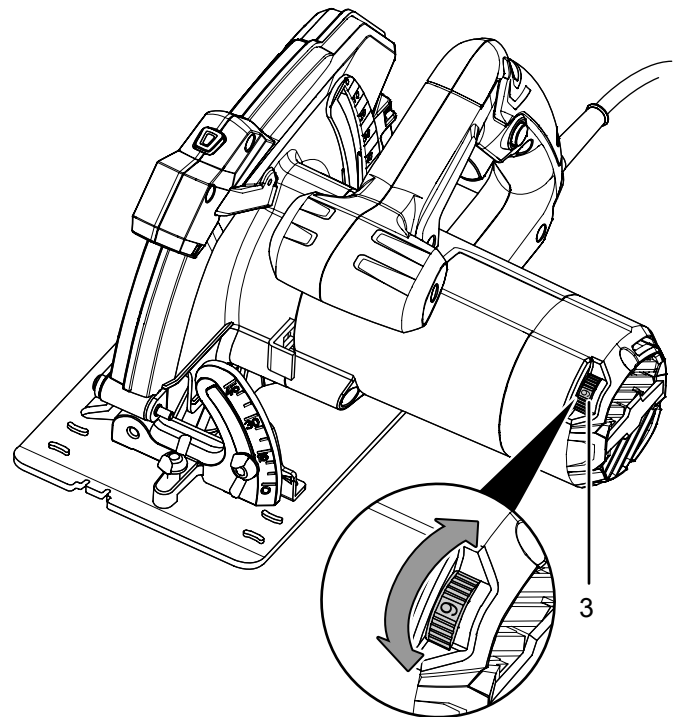


3. Atkal pievelciet spārnskrūvi (7).

Apgriezienu skaita regulēšana

Jebkurā brīdī varat regulēt apgriezienu skaitu. 1. līmenis apzīmē zemu apgriezienu skaitu, 6. līmenis — augstu.

1. Pagrieziet regulēšanas ritenīti (3) vēlamajā pakāpē.



Tabulā ir sniegti aptuveni norādījumi par līmeņa izvēli.

Materiāls	Ieteicamais līmenis
Akrila stikla loksnes, Plexiglas	2–4
Alumīnija loksnes	4–6
Alumīnija profili	4–6
Pārklātas un finierētas plāksnes	6
Ģipškartona plāksnes	1–2
PVC plāksnes	3–5
Cieta un mīksta koksne (masīva koksne) šķērszāģēšanai un garenzāģēšanai	6
Skaidu plates, cietas kokšķiedru plātes	6
Akmens vates plāksnes	1–2
Galdnieka plātnes, saplāksnis	6
Cementētas skaidu plates	1–2

Kustīgā aizsargpārsega pārbaude

Kustīgais aizsargpārsegs ir svarīgs elektroinstrumenta drošības aprīkojums. Ja tas nedarbojas pareizi, ierīci nedrīkst izmantot. Ievērojiet tālāk minētos norādījumus.

Drošības norādījumi ripzāģiem ar kustīgo aizsargpārsegu un ripzāģiem ar velkamo aizsargpārsegu — apakšējā aizsargpārsega darbība

- **Pirms katras lietošanas reizes pārbaudiet, vai apakšējo aizsargpārsegu var aizvērt bez problēmām. Neizmantojiet zāģi, ja apakšējais aizsargpārsegs nevar brīvi kustēties un netiek uzreiz aizvērts. Nekad neiespīlējiet un nefiksējiet apakšējo aizsargpārsegu, kad tas ir atvērts.** Ja zāģis nokrīt uz grīdas, apakšējais aizsargpārsegs var tikt saliekts. Ar atvilkšanas sviru atveriet aizsargpārsegu un pārliecinieties, ka tas brīvi kustas un nevienā zāģēšanas leņķī un iezāģējuma dziļumā nepieskaras zāģa asmenim vai citām daļām.
- **Pārbaudiet apakšējā aizsargpārsega atspere darbību. Ja apakšējais aizsargpārsegs un atspere nedarbojas pareizi, lieciet veikt zāģa apkopi.** Bojātas daļas, lipīgi nosēdumi vai skaidu uzkrāšanās var palēnināt apakšējā aizsargpārsega darbību.
- **Atveriet apakšējo aizsargpārsegu manuāli tikai īpašos gadījumos, piemēram, veicot gremdzāģēšanu vai leņķzāģēšanu. Atveriet apakšējo aizsargpārsegu ar atvilkšanas sviru un atlaidiet to, tiklīdz zāģa asmens ir saskāries ar apstrādājamo detaļu.** Pārējiem zāģēšanas veidiem apakšējais aizsargpārsegs darbosies automātiski.
- **Nenovietojies zāģi uz darbgalda vai grīdas, ja zāģa asmeni nenosedz apakšējais aizsargpārsegs.** Neaizsargāts zāģa asmens inerces darbības laikā pārvieto zāģi pretēji zāģēšanas virzienam un sazāģē tam ceļā esošos objektus. Ņemiet vērā zāģa asmens inerces darbību.

Strāvas vada pieslēgšana

1. Iespraudiet kontaktdakšu atbilstoši zemētā rozetē.

Lietošana

Padomi un norādījumi par ripzāģa izmantošanu

Vispārīga informācija

- Gādājiet, lai ventilācijas atveres nebūtu nosegtas un motors nepārkarstu.
- Izmantojiet tikai nebojātus, nevainojamus zāģa asmeņus. Triecieni vai sitienu var bojāt zāģa asmeņus. Saliekti, neasi vai citādi bojāti zāģa asmeņi var salūzt. Zāģēšanas jauda un kvalitāte ir atkarīga no zāģa asmens stāvokļa un zobu formas.
- Pirms katras lietošanas reizes pārbaudiet, vai zāģa asmens ir uzstādīts pareizi.

- Pirms katras lietošanas reizes pārbaudiet, vai atbilstošajam nolūkam ir izvēlēts pareizais zāģa asmens.
- Pirms katras lietošanas reizes pārbaudiet, vai ir nepieciešams putekļu maiss vai nosūcējs.
 - Apstrādājot koku, jo īpaši dižskābarði un ozolu, rodas veselībai kaitīgi putekļi. Dižskābarža un ozola putekļi ir kancerogēni, jo īpaši kopā ar atsevišķām vielām, kas tiek izmantotas kokapstrādē, piemēram, hromātu vai koksnes konservantu. Lietojiet aizsargmasku.
 - Veselībai var kaitēt arī tādu materiālu putekļi, kas satur svina krāsu vai minerālvielas. Lietojiet aizsargmasku.
 - Apstrādājot egli, rodas garas, spirālveida skaidas.
- Apstrādājamās detaļas krītošajai daļai jāatrodas elektroinstrumenta labajā pusē, lai detaļas platā daļā pilnībā varētu atrasties uz darbgalda vai līdzīgas virsmas.
- Viegli un vienmērīgi bīdīet elektroinstrumentu zāģēšanas virzienā. Pārāk spēcīga padeve saīsina zāģa asmeņu darbmūžu un var sabojāt elektroinstrumentu.
- Ja tiek zāģēts pa novilkto līniju, virziet elektroinstrumentu gar attiecīgo robu.
- Trauslu virsmu (piemēram, ģipškartona vai pārklātu skaidu plašu) malu izraušanu var novērst, aplīmējot malu ar līmlenti. Zāģējuma līniju var atzīmēt uz līmlentes, lai pasargātu detaļas virsmu.
- Nepārklātus zāģa asmeņus var pasargāt no korozijas, pārklājot tos ar plānu eļļas kārtu, kas nesatur skābi. Pirms zāģēšanas notīriet eļļu, lai atliekas nenokļūtu uz koka.
- Zāģējot vieglus celtniecības materiālus, ievērojiet tiesību aktus un materiāla izgatavotāja ieteikumus.

Koka zāģēšana

- Pirms koka, skaidu plašu, būvmateriālu utt. zāģēšanas pārbaudiet, vai tajos nav svešķermeņu — naglu, skrūvju u.c. Nepieciešamības gadījumā noņemiet svešķermeņus vai izmantojiet piemērotu, asu zāģa asmeni.
- Zāģa asmens izvēli nosaka lietojuma veids (garenzāģēšana vai šķērszāģēšana), kā arī koka veids un kvalitāte.
- Ja zāģa asmens iesprūst apstrādājamā detaļā, nekavējoties izslēdziet elektroinstrumentu. Ar piemērotu instrumentu sprauga mazliet jāpapleš, lai varētu izvilkt elektroinstrumentu.
- Ieslēdziet elektroinstrumentu un virziet to pie apstrādājamās detaļas. Novietojiet balsta pēdu uz detaļas virsmas. Apstrādājiet detaļu ar vienmērīgu spiedienu. Kad zāģēšana ir pabeigta, izslēdziet elektroinstrumentu.

Krāsaino metālu zāģēšana

- Metāla putekļi var būt kaitīgi veselībai. Lietojiet aizsargmasku.
- Izmantojiet tikai krāsainajiem metāliem piemērotu asu zāģa asmeni. Tādējādi tiek nodrošināts tīrs griezums un novērsta zāģa asmens iesprūšana.
- Bīdīet elektroinstrumentu pret apstrādājamo detaļu tikai tad, kad tas ir ieslēgts. Sāciet zāģēt uzmanīgi un ar nelielu padevi. Turpiniet strādāt ar nelielu padevi bez pārtraukumiem.
- Šauriem profiliem zāģēšana jāskā šaurajā pusē, U veida profiliem — atvērtajā pusē. Gari profili ir jāatbalsta, lai novērstu zāģa asmens iesprūšanu un tās izraisītu pretsitienu.

Lāzera ieslēgšana un izslēgšana

Varat ieslēgt lāzeru, lai marķētu zāģēšanas līniju.



Brīdinājums par lāzera stariem

2. lāzera klase, maks. P: < 1 mW, λ: 400-700 nm, EN 60825-1:2014

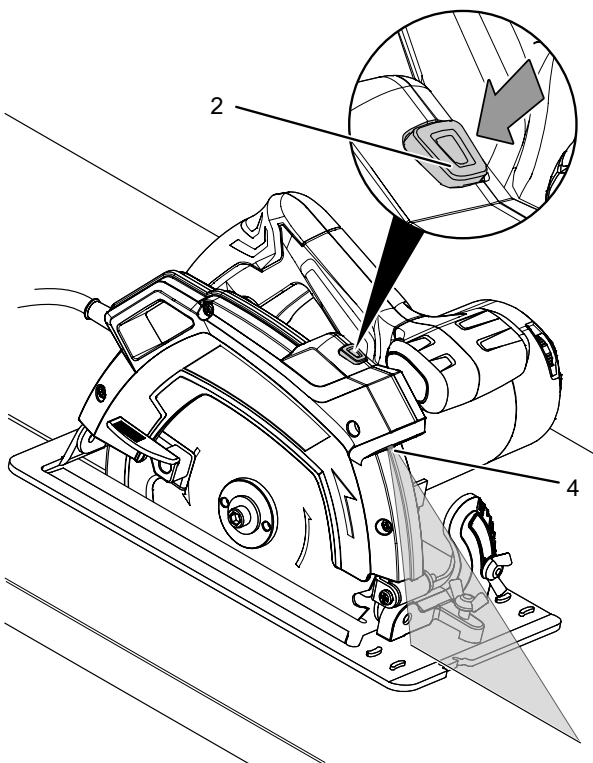
Neskatieties tieši lāzera starā vai atverē, no kuras spīd lāzera stars.

Nekad nepavērsiet lāzera staru pret cilvēkiem, dzīvniekiem vai atstarojošām virsmām. Arī īss skatiens lāzera starā var radīt acu bojājumus.

Skatīšanās lāzera izejas atverē, izmantojot optiskus instrumentus (piem., lupu, palielināmo stiklu u.c.), izraisa apdraudējumus redzei.

Strādājot ar 2. klases lāzeru, ievērojiet valstī spēkā esošos noteikumus par redzes aizsardzības līdzekļu izmantošanu.

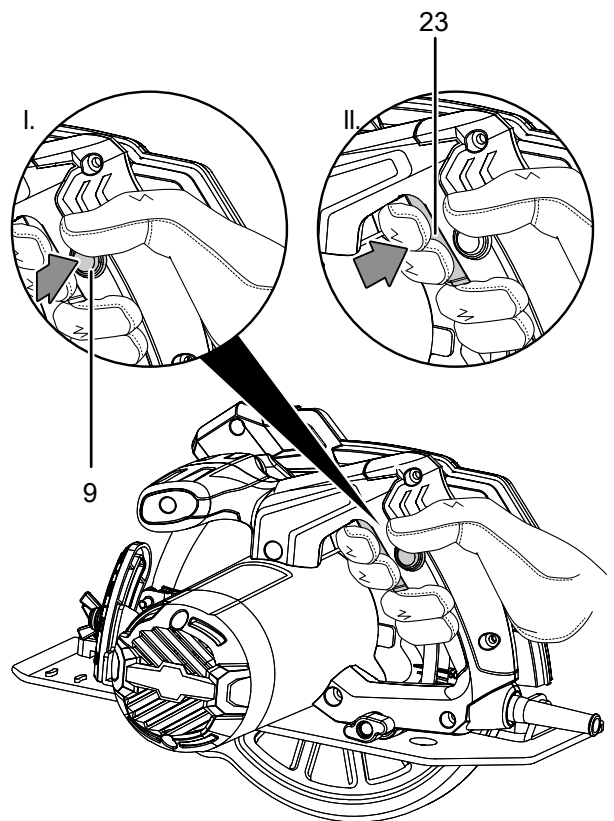
1. Lai ieslēgtu vai izslēgtu lāzeru, nospiediet lāzera pogu (2).



Ierīces ieslēgšana un izslēgšana

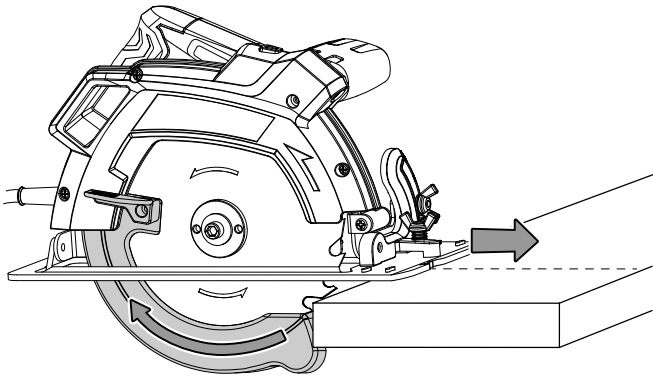
Strādājot ar ierīci, izmantojiet individuālos aizsardzības līdzekļus.

1. Pārbaudiet, vai iespīlētais zāģa asmens un izvēlētais apgriezīenu skaits ir piemēroti plānotajai darbībai.
2. Pārbaudiet, vai apstrādājamā detaļa ir nostiprināta un vai darba virsma ir atbilstoši sagatavota.
3. Turiet elektroierīci cieši ar abām rokām.
4. Uzlieciet ierīci ar pamatplāksnes priekšējo malu uz apstrādājamās detaļas.
5. Izlīdziniet ierīci pie paralēlās vadotnes vai zāģēšanas līnijas.
6. Nospiediet ieslēgšanas bloķētāju (9), lai varētu pārslēgt ieslēgšanas/izslēgšanas slēdzi (23).

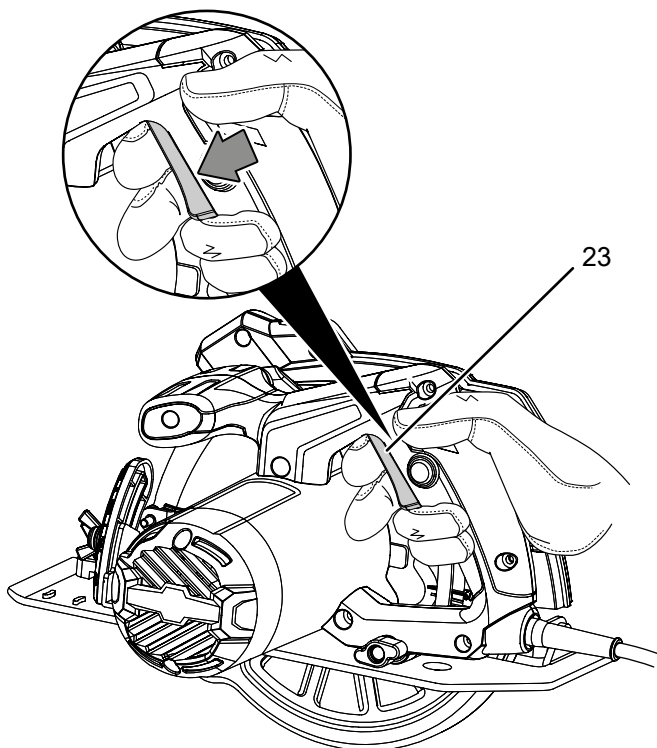


7. Nospiediet ieslēgšanas/izslēgšanas slēdzi (23) un darba laikā turiet to nospiestu.
⇒ Ierīce darbojas ar iepriekš izvēlētajiem iestatījumiem.

8. Pārvietojiet ierīci ar nelielu spiedienu zāģēšanas līnijas virzienā.
 ⇒ Apakšējais aizsargpārsegs automātiski tiek atvērts spiediena ietekmē. **Neatveriet** apakšējo aizsargpārsegu ar roku! Pastāv savainošanās risks.



9. Lai apturētu ierīci, kad zāģēšana ir pabeigta, atlaidiet ieslēgšanas/izslēgšanas slēdzi (23).



Putekļu nosūcēja pievienošana

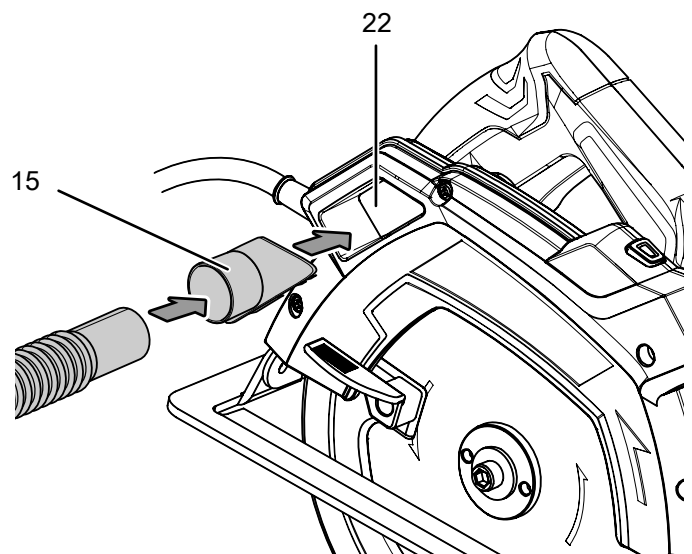
Ierīcei var pievienot putekļusūcēju. Komplektācijā iekļautais adapters nodrošina iespēju pievienot caurules ar mazākiem diametriem.



Uzmanību

Pie veselībai kaitīgu vai indīgu materiālu nosūkšanas vienmēr lietojiet speciālu putekļu sūcēju.

1. Ieslēdziet adapteri pie skaidu izvades (15) (22).
2. Pievienojiet piemērotu putekļu sūcēju (piem., rūpniecisko putekļu sūcēju) skaidu nosūcējam (22).



Putekļu maisa pievienošana (neobligāti)

Veicot mazākus darbus, varat uzstādīt putekļu maisu.

1. Ieslēdziet adapteri pie skaidu izvades (15) (22).
2. Ievietojiet piemērotu putekļu vai skaidu maisu skaidu izvadē (22).
3. Laicīgi iztukšojiet putekļu maisu, lai nodrošinātu optimālu putekļu un skaidu savākšanu.

Ekspluatācijas pārtraukšana



Brīdinājums par elektrisko spriegumu

Neaiztīciet kontaktdakšu ar mitrām vai slapjām rokām.

- Izslēdziet ierīci.
- Atvienojiet strāvas vadu no kontaktlīdzes, satverot to aiz kontaktdakšas.
- Nepieciešamības gadījumā ļaujiet ierīcei atdzist.
- Tīriet ierīci, kā norādīts nodaļā "Apkope".
- Uzglabājiet ierīci, kā norādīts nodaļā "Transportēšana un uzglabāšana".

Kļūdas un traucējumi

Izgatavošanas laikā iekārtas darbība tika vairākkārt pārbaudīta. Ja tomēr ir radušies darbības traucējumi, pārbaudiet iekārtu, veicot tālāk minētās darbības.

Darbības kļūdu un traucējumu novēršanu, kas prasa korpusa atvēršanu, drīkst veikt tikai autorizēts uzņēmums, kas specializējies elektrotehnikā, vai Trotec.

Pirmajā lietošanas reizē rodas dūmi vai smaka.

- Tas nav saistīts ar kļūdu vai problēmu. Pēc īsa darbības laika šīs pazīmes izzūd.

Ierīci nevar ieslēgt:

- Pārbaudiet elektrotīkla pieslēgumu.
- Pārbaudiet, vai strāvas vads un kontaktdakša nav bojāti. Ja konstatējat bojājumus, nemēģiniet no jauna izmantot ierīci.

Ja tiek bojāts šīs iekārtas strāvas vads, tas jānomaina ražotājam, klientu servisam vai līdzīgai kvalificētai personai, lai nerastos apdraudējums.

- Pārbaudiet drošinātājus darba vietā.



Informācija

Pirms ierīces atkārtotas ieslēgšanas uzgaidiet vismaz 10 minūtes.

Zāģa asmens svārstās

- Pārbaudiet, vai zāģa asmens ir stingri fiksēts.
- Pārbaudiet, vai atloks un atlokuzgrieznis ir stingri fiksēti. Neizmantojiet atlokus vai atlokuzgriežņus, kuru urbumi ir lielāki vai mazāki par zāģa asmens urbumiem.

Zāģa asmeni ar grūtībām var iegremdēt apstrādājamā detaļā vai zāģēšanas jauda ir pārāk maza

- Pārbaudiet, vai apgriezīnu skaits ir piemērots apstrādājamaļai detaļai. Ja nepieciešams, palieliniet apgriezīnu skaitu.
- Ja zāģa asmens ir nolietots, nomainiet to pret jaunu.
- Pārbaudiet, vai izvēlētais darba instruments ir piemērots apstrādājamajam materiālam.

Zāģēšanas jauda samazinās

- Pārbaudiet, vai zāģa asmens ir piemērots apstrādājamaļai detaļai.
- Gādāriet, lai zāģa asmens būtu tīrs. Ja nepieciešams, nomainiet nolietotos vai bojātos zāģa asmeņus.
- Sveķu vai līmes atliekas var ietekmēt zāģēšanas kvalitāti.
- Lai novērstu motora pārkaršanu, gādāriet, lai ventilācijas atveres būtu brīvas.

Apakšējo aizsargpārsegu nevar atvērt, vai tas ir bloķēts

- Pārbaudiet, vai nav sakrājušies materiāla nosēdumi, un iztīriet tos. Apakšējam aizsargpārsegam vienmēr jābūt brīvi aizveramam un atveramam.

Ierīce sakarst

- Pārbaudiet, vai izvēlētais zāģa asmens ir piemērots veicamajām darbībām.
- Lai novērstu motora pārkaršanu, gādāriet, lai ventilācijas atveres būtu brīvas.

Norāde

Pēc apkopes un remonta darbu veikšanas uzgaidiet vismaz 3 minūtes. Tikai pēc tam ieslēdziet ierīci.

Ierīce bez traucējumiem nedarbojas arī pēc veiktajām pārbaudēm.

Sazinieties ar klientu apkalpošanas dienestu. Ja nepieciešams, remontdarbu veikšanai nododiet ierīci pilnvarotā elektrodarbnīcā vai uzņēmumam Trotec.

Apkope

Pirms apkopes sākšanas veicamās darbības



Brīdinājums par elektrisko spriegumu

Neaiztieciat kontaktdakšu ar mitrām vai slapjām rokām.

- Izslēdziet ierīci.
- Izvelciet vada kontaktdakšu no ligzdas, satverot to aiz spraudņa.
- Ļaujiet iekārtai pilnībā atdzist.



Brīdinājums par elektrisko spriegumu

Tehniskās apkopes darbības, kuru laikā ir jāatver ierīces korpusi, drīkst veikt tikai pilnvaroti uzņēmumi vai Trotec.

Norādes par apkopi

Ierīces iekšpusē nav daļu, kuras lietotājam būtu jāapkopj vai jāaizver.

Tīrīšana

Pirms un pēc katras lietošanas reizes ierīce ir jāiztīra.

Norāde

Pēc tīrīšanas ierīce nav jāaizver.



Brīdinājums par elektrisko spriegumu

Pastāv īssavienojuma risks korpusā iekļuvuša šķidruma dēļ.

Neiemērciet ierīci un piederumus ūdenī. Gādāriet, lai korpusā neiekļūtu ūdens vai citi šķidrumi.

- Tīriet ierīci ar samitrinātu, mīkstu, neplūksnainu drānu. Uzmaniet, lai korpusā neiekļūst mitrums. Uzmaniet, lai mitrums nesaskaras ar elektriskām detaļām. Drānas samitrināšanai neizmantojiet agresīvus tīrīšanas līdzekļus, piemēram, tīrīšanas aerosolus, šķīdinātājus, spirtu saturošus vai abrazīvus tīrīšanas līdzekļus.
- Nosusiniet ierīci ar mīkstu drānu, kas neplūksnojas.

- Uzreiz pēc lietošanas notīriet zāga asmeņus, lai uz tiem nebūtu sveķu vai līmes atlieku.
- Lai novērstu motora pārkaršanu, gādājiet, lai ventilācijas atverēs nebūtu putekļu nosēdumu.
- Atbrīvojiet skaidu izvadi no putekļiem un skaidām. Ja skaidu izvade ir nobloķēta, iztīriet to, izmantojot piemērotus palīglīdzekļus (piem., saspiestu gaisu).
- Nepārklātus zāga asmeņus var pasargāt no korozijas, pārklājot tos ar plānu eļļas kārtu, kas nesatur skābi. Pirms zāgēšanas notīriet eļļu, lai atliekas nenokļūtu uz koka.

Apakšējā aizsargpārsega tīrīšana

Apakšējais aizsargpārsegs ir jātīra pirms un pēc katras lietošanas reizes. Apakšējam aizsargpārsegam vienmēr jābūt brīvi aizveramam un atveramam, un to nevar bloķēt materiāla atliekas vai līdzīgi objekti.

- Notīriet putekļus un skaidas, izpūšot tos ar saspiestu gaisu vai notīrot ar otu.

Utilizēšana



■ Pārsvītrotas atkritumu tvertnes simbols uz elektriskās vai elektroniskās iekārtas norāda, ka pēc darbmūža beigām to nedrīkst izmest saimniecības atkritumos. Jūsu tuvumā ir vietas, kur bez maksas var nodot nolietotās elektriskās vai elektroniskās ierīces. Adresi varat iegūt pilsētas vai pašvaldības pārvaldē. Par citām nodošanas iespējām daudzās ES valstīs varat uzzināt arī vietnē <https://hub.trotec.com/?id=45090>. Pretējā gadījumā vērsieties pie oficiāla savā valstī pilnvarota uzņēmuma, kas nodarbojas ar iekārtu savākšanu.

Dalīti nododot elektriskās un elektroniskās iekārtas, tiek nodrošināta otrreizēja pārstrāde, materiālu utilizācija un nolietoto ierīču cita veida utilizācija, kā arī tiek novērsta ierīcēs ietvertu iespējami bīstamo vielu ietekme uz vidi un cilvēku veselību.

Atbilstības deklarācija

Atbilstības deklarācijas EK mašīnu direktīvas 2006/42/EK, II pielikuma 1. daļas A punkta izpratnē oriģināla tulkojums

Mēs, Trotec GmbH & Co. KG, deklarējam, ka tālāk nosauktais produkts ir konstruēts un izgatavots, ievērojot iepriekš minētās EK mašīnu direktīvas prasības. 2006/42/EK.

Produkta modelis / Produkts: PCSS 10-1400

Produkta veids: rokas ripzāģis

Izlaides gads no: 2022

Atbilstošās ES direktīvas:

- 2011/65/ES: 01.07.2011.
- 2012/19/ES: 24.07.2012
- 2014/30/ES: 29.03.2014.
- 2015/863/ES: 31.03.2015.

Piemērotie saskaņotie standarti:

- EN 61000-3-3:2013
- EN 62841-1:2015
- EN 62841-2-5:2014

Piemērotās nacionālās tiesību normas un tehniskās specifikācijas:

- EN IEC 61000-3-2:2019
- EN 61000-3-3:2013/A1:2019
- EN IEC 55014-1:2021
- EN IEC 55014-2:2021
- IEC 61000-3-3:2013/A2:2021
- EN IEC 61000-3-2:2019+A1:2021

Ražotājs un par tehniskās dokumentācijas izstrādi atbildīgā persona:

Trotec GmbH

Grebbeener Straße 7, D-52525 Heinsberga

Tālrunis: +49 2452 962-400

E-pasts: info@trotec.de

Sastādīšanas vieta un datums:

Heinsberga, 28.02.2022



Detlef von der Lieck, vadītājs

Trotec GmbH

Grebener Str. 7
D-52525 Heinsberg

☎ +49 2452 962-400

☎ +49 2452 962-200

✉ info@trotec.com

www.trotec.com